

PROJEKT: **PROJEKT BUDOWLANY REMONTU
CERKWI PARAFIALNEJ PW. ŚCIĘCIA
GŁOWY ŚWIĘTEGO JANA CHRZCICIELA
ORAZ PRZYCERKIEWNEJ DZWONNICY**

NR EWID. DZIAŁKI: **189, obr. ewid. 0018 Szczyty-Dzięciołowo,
gm. Orla**

INWESTOR: Parafia Prawosławna
pw. Ścięcia Głowy Świętego Jana Chrzciciela
w Szczytach-Dzięciołowo
17-106 Orla

KATEGORIA OBIEKTU: **X** - budynki kultu religijnego, jak: kościoły, kaplice, cerkwie itp.

AUTOR PROJEKTU i OPRAC.:

mgr inż. arch. Andrzej Cybuliński
Uprawnienia budowlane do projektowania
bez ograniczeń w specjalności architektonicznej
Numer ewidencyjny BŁ/9/02,
Członek Podlaskiej Okręgowej Izby Architektów nr PD-0114

20.11.2020

SPIS ZAWARTOŚCI PROJEKTU BUDOWLANEGO

Strona tytułowa				strona1.....
Spis zawartości projektu				strona2.....
Oświadczenie projektanta				strona3.....
Zaświadczenia projektanta o przynależ. do izby sam. zawodowego				strona4.....
Kopia uprawnień projektowych projektanta				strona5.....
STAN ISTNIEJĄCY - INWENTARYZACJA				
Opis stanu istniejącego				strony od ...6..... do9.....
Cześć rysunkowa				
<u>INWENTARYZACJA CERKWI PARAFIALNEJ</u>				
- rzut parteru	1:50	rys. nr 1		strona 10
- elewacja zachodnia	1:50	rys. nr 4		strona 11
- elewacja południowa	1:50	rys. nr 5		strona 12
- elewacja wschodnia	1:50	rys. nr 6		strona 13
- elewacja północna	1:50	rys. nr 7		strona 14
<u>INWENTARYZACJA DZWONNICY</u>				
- rzut parteru i II kondygn.	1:50	rys. nr 8		strona 15
- elewacje dzwonnicy cz. I	1:50	rys. nr 10		strona 16
- elewacje dzwonnicy cz. II	1:50	rys. nr 11		strona 17
Dokumentacja fotograficzna				strony od ...18..... do21...
ZAGOSPODAROWANIE TERENU – SYTUACJA (stan istniejący)				
Cześć opisowa				strona22.....
Cześć rysunkowa - sytuacja	1:1000	rys. nr Z-1		strona23....
PROJEKT BUDOWLANY REMONTU				
Opis techniczny				strony od ...24..... do31.....
Cześć rysunkowa				
CERKIEW				
- elewacja południowa	1:100	rys. nr 5		strona 32
- elewacja wschodnia	1:100	rys. nr 6		strona 33
DZWONNICA				
- elewacje dzwonnicy	1:100	rys. nr 10		strona 34
INFORMACJA DOTYCZĄCA BEZPIECZEŃSTWA I OCHRONY ZDROWIA				
				strony od ...35..... do37.....

OŚWIADCZENIE PROJEKTANTA

Zgodnie z art. 20 ust. 4 ustawy z dnia 7 lipca 1994 r. – Prawo budowlane

(jednolity tekst Dz. U. z 2013 r., poz. 1409 z późn. zm.)

oświadczam, że

**PROJEKT BUDOWLANY REMONTU CERKWI PARAFIALNEJ
PW. ŚCIĘCIA GŁOWY ŚWIĘTEGO JANA CHRZCICIELA
ORAZ PRZYCERKIEWNEJ DZWONNICY
NA DZIAŁCE NR EWID. 189, OBR. EWID. 0018 SZCZYTY-DZIĘCIOŁOWO,
GM. ORLA**

został sporządzony zgodnie z obowiązującymi przepisami oraz zasadami wiedzy technicznej

AUTOR PROJEKTU:

Lp.	Branża	Projektant	Pieczątką i podpis
1.	ARCHITEKTURA i URBANISTYKA	mgr inż. arch. Andrzej Cybuliński BŁ/9/02 PD-0114	

20.11.2020

OPIS TECHNICZNY STANU ISTNIEJĄCEGO

I. PROGRAM I PRZEZNACZENIE OBIEKTU

Obiekty objęte opracowaniem pełnią funkcję parafialnej świątyni prawosławnej oraz przycerkiewnej dzwonnicy wolnostojącej w miejscowości Szczyty-Dzięciołowo, gm. Orla.

CERKIEW PARAFIALNA

Powierzchnia zabudowy **194,70 m²** wg. PN-ISO 9836

Powierzchnia użytkowa **166,05 m²** wg. PN-ISO 9836

Kubatura **1326,00 m³** wg. PN-ISO 9836

DZWONNICA

Powierzchnia zabudowy **28,10 m²** wg. PN-ISO 9836

Powierzchnia użytkowa **37,10 m²** wg. PN-ISO 9836

Kubatura **174,00 m³** wg. PN-ISO 9836

Dane powierzchniowe na podstawie pomiarów wykonanych w październiku 2020 r.

II. ISTNIEJĄCY STAN ZAGOSPODAROWANIA TERENU

Cerkiew usytuowana przy szosie Orla – Ploski na północnym krańcu wsi Szczyty-Dzięciołowo. Obok świątyni znajduje się cmentarz przycerkiewny z wolnostojącą dzwonnica. Teren przycerkiewny ogrodzony kamiennym murem. Obok zabytkowy cmentarz założony w pierwszej połowie XVII w.

Teren wokół cerkwi jest zagospodarowany.

III. FORMA I FUNKCJA

Cerkiew

Cerkiew wzniesiona w roku 1785 z fundacji Jana Węgierskiego, usytuowana na północnym krańcu wsi, na niewielkim wzniesieniu w bliskości lasu.

Wniesiona pośrodku owalnego cmentarza otoczonego murem z bramkami, w kręgu drzew, w obrębie cmentarza. Obok cerkwi wolnostojąca dzwonnica. Cerkiew orientowana, drewniana na podmurowaniu kamiennym, z murowaną przybudówką przedsionka od strony zachodniej. Ściany konstrukcji zrębowej, wzmocnione późniejszymi lisicami, oszalowane deskami, pomalowane olejno na kolor niebieski. Wzniesiona na planie ośmioboku, z przybudówkami: od strony południowo-wschodniej – zakrystia, od strony zachodniej – murowany przedsionek. Wnętrze korpusu jednoprzestrzenne, salowe, z częścią kapłańską wygrodzoną ikonostasem. Posadzka z płyt kamiennych. Wschodnia część podwyższona o dwa stopnie o podłodze drewnianej. Strop płaski deskowy. Wejście do wnętrza: główne od zachodu, w nim dwuskrzydłowe drzwi klepkowe z antabami, starą klamką i kutymi zawiasami; w przedsionku murowanym drzwi zewnętrzne: główne, dwuskrzydłowe, boczne jednoskrzydłowe klepkowe. Do zakrystii oddzielne wejście od południowego zachodu. Okna prostokątne ze stolarka wielokwaterkową. W zachodniej części korpusu empora dla chóru,

obiegająca wzdłuż trzech ścian, wsparta na dwóch słupach, z balustradą tralkową, dostępna oszalowanymi schodkami przy ścianie północnej. Na korpusie dach wielospadowy, kryty gontem. Na jego kalenicy od zachodu wieżyczka z sygnaturką, czworoboczna ze ściętymi narożami, nakryta kopulastym hełmem, obita blachą miedzianą, zwieńczona sterczyną i krzyżem cerkiewnym. Nad przedsionkiem dach dwuspadowy, kryty blachą miedzianą, nad zakrystią dach trójspadowy kryty gontem. Nad wejściem głównym w trójkątnym szczycie znajduje się ikona Św. Jana Chrzciciela.

Decyzją Wojewódzkiego Konserwatora Zabytków w Białymstoku Nr Kult.K-2b/189/51 Cerkiew p.w. Ścięcia Głowy Św. Jana Chrzciciela w Szczytach Dzieciołowo została wpisana do rejestru zabytków województwa białostockiego pod numerem 8.

Dzwonnica

Dzwonnica usytuowana w obrębie cmentarza przycerkiewnego, po stronie południowo-zachodniej, wolnostojąca, flankowana drzewami, kwadratowa, dwukondygnacyjna, z wejściem zwróconym ku północnemu wschodowi, drewniana na podmurówce kamiennie ceglanej, konstrukcji zrębowej o ściętych ostatekach, osłoniętych deskami. Dolna kondygnacja szersza, z wydzielonym wbudowaną ścianką działową przedsionkiem, w którym znajdują się schody na górną kondygnację. W głębi pomieszczenie magazynowe na sprzęt cerkiewny, z jednym okienkiem w tylnej ścianie południowego zachodu. Wnętrze dolnej kondygnacji nakryte stropem belkowym. Górna kondygnacja znacznie węższa, z czterema dużymi otworami zamkniętymi półkoliście, z dwuskrzydłowymi okiennicami. Wejścia prostokątne z drzwiami deskowymi, szponowymi. W obu kondygnacjach wydane okapy, dolna kondygnacja z obiegającym zadaszeniem o małym spadku, górna nakryta dachem namiotowym, zwieńczona krzyżem żelaznym. Dzwonnica pokryta gontem. Ściany pomalowane farbą olejną na kolor niebieski.

Decyzją Wojewódzkiego Konserwatora Zabytków w Białymstoku Nr Kult.K-2b/188/51 Dzwonnica została wpisana do rejestru zabytków województwa białostockiego pod numerem 7

Obecnie powyższe zabytki znajdują się w rejestrze zabytków województwa podlaskiego pod numerem A-83.

Historia obiektu

W XVII w. Jan Klemens Branicki ufundował tu cerkiew, zapewne pierwszą. Według dokumentów cerkiew istniała już z 1728r. W 1758 r. Branicki sprowadza do Białegostoku dwa posągi. Jeden z nich, Św. Jana zawieziono do Szczyt pod Bielskiem, gdzie stała cerkiewka fundacji hetmana. W 1785 r. Szczyty są własnością Jana Węgierskiego, podkomorzego nadwornego Jego Królewskiej Mości i 31 października tego roku konsekrowano nową cerkiew, która przetrwała do naszych czasów. Przetrwiał również Inwentarz Cerkwi w dobrach Dzieciołowo Szczyty ufundowany. W nim czytamy: ...w tychże Dobrach moich Dzieciołów Szczyty na miejscu dawnych ciał zmarłych poddanych moich pochowania cerkiew wystawiona. Ten zapis potwierdza, że nowo wybudowana świątynia stanęła w miejscu poprzedniej. Cerkiew p.w. Jana Chrzciciela drewniana, narteks murowany, ogrodzona kamiennym murem murowana bramą wejściową. Nadworny malarz hetmana Branickiego, Sylwester de Moris, namalował kilka dużych obrazów. Parafię stanowiły wsie: Szczyty, majątek Szczyty, Nowodwory (dwór) oraz Krzywa i Hołody. W tych dwóch ostatnich, jak głosi tradycja, istniały cerkwie. Natomiast wizyta cerkwi Preczystienskiej w Bielsku Podlaskim z 1784 r. wymienia, że 17 domów i 45 osób do cerkwi Zmartwychwstania w Bielsku Podlaskim.

Drewniana dzwonnica została zbudowana w 1840 r., 10 lat później gruntownie wyremontowana, a cerkiew wzbogaciła się o dobudowanie murowanego narteksu. Następny gruntowny remont cerkwi miał miejsce w latach 1871-1878, jednocześnie wzbogacając ją o ofiary rzeczowe. Na początku XX w. liczba parafian wynosiła 1612 osób, zamieszkałych we wsiach Szczyty, majątek Nowodwory, Krzywa i Hołody, cerkiew znajdowała się w dekanacie kleszczowskim diecezji grodzieńskiej. Na terenie parafii istniało narodnoje uczyliszcze z 76 uczniami i 2 szkoły cerkiewno-parafialne, w których naukę pobierało 123 uczniów. Ziemi cerkiewnej 46 dziesięcin.

Po I wojnie światowej władze państwowe zlikwidowały parafię w Szczytach, a cerkiew z parafianami dołączono do etatowej parafii w Orli. Ziemie i budynki objął Powiatowy Urząd Ziemski, przekazując osadnikom.

Po roku 1940 parafia na nowo erygowana. Po II wojnie światowej w nowych warunkach państwowości parafia w 1946 r. liczyła 264 domy i 1054 osób, zamieszkałych w: Szczyty Dzięciołowo – 35 domów, Szczyty Nowodwory - 51, Krzywa – 90, Hołody – 82 oraz kolonia Nowodworce – 3 domy. W latach 60-tych parafia miała łącznie 12,76 ha gruntów. Budynek mieszkalny murowany, zbudowany został w latach 70-tych na nowej posesji cerkiewnej. Remonty cerkwi były przeprowadzane w latach: 1940, 1954, 1974, 1978 i 1994. W czasie ostatniego zmieniono pokrycie dachu cerkwi dzwonnicy na gonty.

IV. KONSTRUKCJA i ogólny stan techniczny

KRYTERIA OKREŚLAJĄCE STAN TECHNICZNY ELEMENTÓW BUDYNKU

stan techniczny doskonały	- zniszczenie elementu konstrukcyjnego	0 do 10 %
stan techniczny dobry	- zniszczenie elementu konstrukcyjnego	11 do 20 %
stan techniczny średni	- zniszczenie elementu konstrukcyjnego	21 do 40 %
stan techniczny zły	- zniszczenie elementu konstrukcyjnego	41 do 60 %
stan techniczny awaryjny	- zniszczenie elementu konstrukcyjnego	ponad 61 %

STAN TECHNICZNY BUDYNKU CERKWI W CHWILI OBECNEJ:

Podmurówka – kamienna - stan techniczny ogólny dobry, jedynie w zakrystii stan techniczny zły

Ściany – drewniane o konstrukcji zrębowej, z dyli - stan ogólny dobry.

Wykończenie zewnętrzne ścian - szalówka pionowa z listwowaniem - ogólnie widoczne duże złuszczenia farby, miejscami dodatkowo mocno zawilgocone i zgniłe, szczególnie w rejonie obróbek blacharskich - ogólny stan techniczny zły i średni, oraz dolna deska okapowa - stan techniczny średni

Dach - drewniany o konstrukcji krokwiowo-płatwiowej, na jego kalenicy od zachodu wieżyczka z sygnaturką - ogólny stan techniczny dobry.

Rynny i rury spustowe – z blachy miedzianej - stan techniczny ogólny dobry, jedynie rynna od strony południowej uszkodzona przy wycince drzew.

Strop – drewniany, belkowy, deskowany od strony wewnętrznej świątyni - ogólny stan techniczny dobry.

Podłoga parteru – posadzka nawy głównej z płyt kamiennych. Wschodnia część podwyższona o dwa stopnie o podłodze drewnianej - stan techniczny dobry. W zakrystii podłoga drewniana, pochylona - stan techniczny awaryjny -

ostateczny stan techniczny będzie możliwy do określenia na etapie prac remontowych

Pokrycie – nad przedsionkiem dach dwuspadowy, kryty blachą miedzianą - stan techniczny dobry. Korpus główny pokryty gontem - stan techniczny średni. Nad zakrytą dach trójspadowy kryty gontem - stan techniczny zły i awaryjny.

Stolarka okienna – drewniana, okna wielokwaterkowe, okratowane - wielokrotnie malowane farbami olejnymi - stan ogólny ram okiennych dobry zaś skrzydeł okiennych - średni i zły.

Stolarka drzwiowa – drewniana, klepkowe i płycinowe wielokrotnie malowane farbami olejnymi - stan ogólny średni

Schody zewnętrzne - betonowe z okładziną z płytek gresowych - stan ogólny zły. Płytki pękają, bardzo sztuczny i nieestetyczny wygląd..

STAN TECHNICZNY BUDYNKU DZWONNICY W CHWILI OBECNEJ:

Podmurówka – kamienno-ceglasta. Uszkodzona od strony płd-wsch. w miejscu gdzie rośnie drzewo.

Ściany – drewniane o konstrukcji zrębowej, z dyli - stan ogólny dobry. Uszkodzona podwalina od strony płd-wsch, w miejscu gdzie rośnie drzewo.

Wykończenie zewnętrzne ścian - brak. Dyle malowane bezpośrednio farbą olejną - ogólny stan techniczny średni - wymagają oczyszczenia i malowania.

Dach - drewniany - ogólny stan techniczny dobry. Fragment zadaszenia (okapu) nad parterem został wycięty w związku z rosnącym obok drzewem co doprowadziło do jego uszkodzenia.

Rynny i rury spustowe – brak

Strop – drewniany, belkowy- ogólny stan techniczny dobry.

Podłogi – drewniane - ogólny stan techniczny dobry

Pokrycie – dzwonnica kryta gontem - stan techniczny średni..

Stolarka okienna – jedno drewniane okienko - stan techniczny dobry. Drewniane okiennice - stan techniczny średni .

Drzwi wejściowe – drewniane, wielokrotnie malowane farbami olejnymi - stan ogólny średni

Schody wewnętrzne - drewniane, policzkowe - ogólny stan techniczny średni.

V. WYPOSAŻENIE BUDOWLANO - INSTALACYJNE

Instalacja elektryczna – oświetleniowa

Instalacja – odgromowa

20.11.2020

OPIS TECHNICZNY ZAGOSPODAROWANIA TERENU

(stanu istniejącego)

I. PODSTAWA OPRACOWANIA

- Zgoda Podlaskiego Wojewódzkiego Konserwatora Zabytków na wykonanie prac remontowych.
- Wytyczne programowe Inwestora.
- Inwentaryzacja i oględziny stanu istniejącego wykonane w październiku 2020

II. PRZEDMIOT INWESTYCJI

Przedmiotem inwestycji jest remont zabytkowej cerkwi oraz przycerkiewnej dzwonnicy wolnostojącej, parafii prawosławnej pw. Ścięcia Głowy Świętego Jana Chrzciciela w miejscowości Szczyty-Dzięciołowo, gm. Orla

Projekt remontu świątyni oraz przycerkiewnej dzwonnicy wolnostojącej nie zmienia istniejącego sposobu zagospodarowania działki.

III. ISTNIEJĄCY STAN ZAGOSPODAROWANIA TERENU

Cerkiew usytuowana przy szosie Orla – Ploski na północnym krańcu wsi Szczyty Dzięciołowo. Obok świątyni znajduje się cmentarz przycerkiewny z wolnostojącą dzwonnica. Teren przycerkiewny ogrodzony kamiennym murem. Obok zabytkowy cmentarz. Przyłącze energetyczne napowietrzne. Teren wokół cerkwi jest zagospodarowany.

IV. PROJEKTOWANE ZAGOSPODAROWANIE DZIAŁKI

Projekt remontu nie zmienia istniejącego przeznaczenia ani sposobu zagospodarowania działki.

V. OCHRONA ZABYTKÓW

Cerkiew pw. Ścięcia Głowy Świętego Jana Chrzciciela w miejscowości Szczyty-Dzięciołowo, gm. Orla wraz z dzwonnica jest wpisana do rejestru zabytków:

Należy uzyskać pozwolenie Podlaskiego Wojewódzkiego Konserwatora Zabytków na prowadzenie prac remontowo-budowlanych.

VI. WPŁYW EKSPLOATACJI GÓRNICZEJ

Działka położona jest poza obszarem terenu górniczego.

VII. ISTNIEJĄCE I PRZEWIDYWANE ZAGROŻENIA DLA ŚRODOWISKA

Inwestycja nie będzie zagrażać środowisku, otoczeniu, higienie i zdrowiu użytkowników remontowanych obiektów.

VIII. ROZWIĄZANIE UKŁADÓW SIECIOWYCH – bez zmian

**OPIS TECHNICZNY PRAC REMONTOWYCH
CERKWI PARAFIALNEJ PW. ŚCIĘCIA GŁOWY ŚWIĘTEGO JANA
CHRZCICIELA ORAZ PRZYCERKIEWNEJ DZWONNICY
W M. SZCZYTY-DZIĘCIOŁOWO, GM. ORLA.**

I. PROGRAM I PRZEZNACZENIE OBIEKTU

Program i przeznaczenie obiektów - bez zmian – świątynia prawosławna, parafialna wraz z wolnostojącą dzwonnica.

Remont obiektów ma na celu poprawę warunków technicznych istniejących obiektów.

II. ZAKRES PRAC REMONTOWYCH

II/a - BUDYNEK CERKWI

Cerkiew w chwili obecnej jest w stanie technicznym wymagającym pilnego remontu. Do szybko postępującego niszczenia obiektu w chwili obecnej przyczynia się przede wszystkim bardzo zły stan szalówek zewnętrznych a w szczególności powłok malarskich. Pilnego remontu wymaga zakrystia, która nierównomiernie osiadła, podłoga się zapada, zaś pokrycie z gontu już nie gwarantuje pewnej szczelności.

1. REMONT ZEWNĘTRZNY CERKWI

- remont podmurówki
- przegląd stanu technicznego elementów zakrytych: ścian i podwalin zakrystii.
- remont szalówek ścian zewnętrznych
- remont stolarki okiennej
- remont stolarki drzwiowej
- remont dachu oraz przegląd orynowania
- remont schodów zewnętrznych

SPOSÓB PROWADZENIA PRAC REMONTOWYCH

a/. Remont podmurówki

W chwili obecnej należy wykonać remont ubytków oraz wypoziomowanie górnej części kamiennych fundamentów zakrystii, która nierównomiernie osiadła.

Sposób remontu podmurówki:

- Zaleca się gruntowanie podłoża w celu poprawy przyczepności np. gruntem PCI-Gisogrun
- Podmurowanie z kamieni z wypoziomowaniem podmurówki kamieniami na zaprawie PCI-Carrament w kolorze szarym. Zaprawa elastyczna pozwalająca na wypełnianie spoin o szer. 5-40 mm

-
- Zabezpieczenie całej podmurówki kamiennej poprzez impregnację (wzmacniającą oraz przeciwgrzybiczną) środkiem do hydrojonizacji kamienia ze środkami grzybobójczymi np. Disboxan 450 firmy Caparol.

b/. Przegląd stanu technicznego elementów zakrytych ścian, podwalin oraz podbudowy podłogi zakrytych.

- na etapie wykonawczym należy dokonać przeglądu stanu zachowania zakrytych elementów konstrukcji ścian i podwalin w obecności komisji konserwatorskiej PWKZ. W chwili obecnej elementy te nie są widoczne i nie ma możliwości określenia ostatecznego stanu zachowania. Komisja konserwatorska PWKZ podejmie decyzję co do zakresu i sposobu prowadzenia dalszych prac remontowych.

c/. Renowacja szalówek zewnętrznych

Sposób wykonania remontu szalówek:

- oczyścić mechanicznie z farby na ile jest to możliwe,
- przeszlifować w celu wyrównania optycznego powierzchni
- gruntowanie powierzchni oczyszczonych np. Capacryl Haftprimer firmy Caparol – dwukrotne.
- malowanie wierzchnie dwukrotne np. Capacryl PU - satinLack firmy Caparol
- brakującą sztukaterię drewnianą - uzupełnić na wzór istniejącej

Fragmenty szalówek zniszczone w sposób trwały wymienić na nowe - na wzór istniejących.

d/. Remont stolarki okiennej

Sposób wykonania remontu elementów stolarki okiennej:

- oczyszczenie mechaniczne z istniejącej farby
- szpachlowanie szpachlowkami żywicznymi
- gruntowanie i malowanie podkładowe np. /Capacryl Haftprimer/
- malowanie wierzchnie np. 2x /Capalac Sdmatt-Bundlack/
- uzupełnić ubytki szyb z zachowaniem wzoru i kolorystyki
- uszczelnić styki futryna – ściana
- trwale uszkodzone i zniszczone elementy drewniane wymienić na nowe.
- istniejące okucia okienne należy poddać renowacji polegającej na oczyszczeniu mechanicznym z istniejącej powłoki malarskiej i rdzy (zalecane piaskowanie), pokryciu farbą podkładową antykorozyjną oraz wierzchnią zabezpieczającą.

e/. Remont stolarki drzwiowej

Sposób wykonania remontu stolarki drzwiowej:

- oczyszczenie mechaniczne z istniejącej farby
- szpachlowanie szpachlowkami żywicznymi

-
- gruntowanie i malowanie podkładowe np. /Capacryl Haftprimer/ firmy Caparol
 - malowanie wierzchnie np. 2x /Capalac Sdmatt-Bundlack/ firmy Caparol
 - uszczelnić styki futryna – ściana
 - uszkodzone i trwale zniszczone elementy drewniane (np. futryny, listwy dociskowe, szyby) wymienić na nowe.
 - należy zachować istniejące zabytkowe okucia drzwi po uprzednim przeprowadzeniu prac renowacyjnych.

f/. Remont dachu oraz orynnowania

- w trakcie realizacji należy dokonać przeglądu całego pokrycia dachowego oraz uzupełniającego przeglądu konstrukcji dachu i stropu (elementy konstrukcyjnie powiązane) po usunięciu elementów je zakrywających.
- pokrycie dachowe nad zakrytą kwalifikuje się do przeglądu i uzupełnienia ze względu na zły stan techniczny oraz utratę szczelności. .
- wszystkie elementy konstrukcyjne zgniłe lub trwale uszkodzone należy wymienić na nowe na wzór istniejących.
- należy dokonać impregnacji biologicznej i ogniochronnej istniejących i nowych elementów konstrukcji drewnianej dachu.
- rynny i rury spustowe w całym obiekcie wymagają przeglądu i ew. wymiany uszkodzonych elementów na wzór istniejących.
- rynna głównego korpusu od strony południowej, uszkodzona podczas wycinki drzew - do wymiany na nową, na wzór istniejącej.

g/. Remont schodów zewnętrznych

Ze względu na zły stan techniczny schodów (słaba podbudowa, pękające i niedługo odpadające nieestetyczne płytki gresowe) oraz nierówną wysokość stopni, wszystkie schody wymagają gruntownego remontu.

- należy skuć całość płytek
- ze względu na zły stan techniczny należy usunąć istniejącą wylewkę cementową pod płytki i wykonać nową z prawidłowym ukształtowaniem wysokości i długości stopni schodów.
- ułożyć warstwę wierzchnią z regularnych płyt granitowych o powierzchni antypoślizgowej - płomieniowanej. Płyty łączyć na minimalną spoinę w celu uzyskania efektu jednolitej płaszczyzny.
- przed ułożeniem wykonać próbę kamienia odnośnie ostatecznego koloru i faktury w uzgodnieniu z PWKZ

II/b - BUDYNEK DZWONNICY

Dzwonnica wolnostojąca przy cerkwi w chwili obecnej jest w stanie technicznym wymagającym pilnego remontu. Do szybko postępującego niszczenia obiektu w

chwili obecnej przyczyniają się uszkodzenia podmurówki, podwaliny i dachu spowodowane przez blisko rosnące drzewo. Elementy te wymagają pilnej naprawy.

1. REMONT ZEWNĘTRZNY DWONNICY

- remont kamienno-ceglanej podmurówki
- remont elementów konstrukcyjnych
- remont ścian zewnętrznych
- remont stolarki okiennej i okiennic dzwonnicy
- remont stolarki drzwiowej
- remont dachu z częściowym uzupełnieniem pokrycia dachowego
- remont krzyża
- remont schodów zewnętrznych

SPOSÓB PROWADZENIA PRAC REMONTOWYCH

a/. Remont podmurówki

W związku z uszkodzeniem podmurówki dzwonnicy od str. płd-wsch. przez korzeń drzewa, należy pozostałość po korzeniu ostrożnie uciąć, zaś samą podmurówkę naprawić poprzez uzupełnienie materiałem kamiennym.

Sposób renowacji podmurówki:

- Usunięcie pozostałości po korzeniu drzewa (na ile to będzie możliwe, tak aby nie naruszyć konstrukcji dzwonnicy)
- Oczyszczenie podmurówki
- Odpylenie szpar poprzez lekkie zwilżenie kamieni
- Zaleca się gruntowanie podłoża w celu poprawy przyczepności np. gruntem PCI-Gisogrun
- Wypełnienie ubytku podmurówki kamieniami na zaprawie PCI-Carrament w kolorze szarym. Zaprawa elastyczna pozwalająca na wypełnianie spoin o szer. 5-40 mm
- Zabezpieczenie całego cokołu kamiennego poprzez impregnację (wzmacniającą oraz przeciwgrzybiczną) środkiem do hydrojonizacji kamienia ze środkami grzybobójczymi np. Disboxan 450 firmy Caparol.

b/. Remont elementów konstrukcyjnych

W związku z uszkodzeniem ściany dzwonnicy od str. płd-wsch. przez korzeń drzewa, należy ją wyremontować poprzez wymianę uszkodzonych elementów.

- elementy konstrukcyjne podwaliny i ściany trwale uszkodzone i zgniłe należy wymienić na nowe na wzór istniejących - na podstawie ustaleń komisji konserwatorskiej PWKZ

-
- Nowe podwaliny zaleca się wykonać z drewna dębowego powietrzno-suchego, impregnowanego ciśnieniowo do klasy zagrożenia biologicznego 3 w roztworze wodnym środka chromianowego lub miedziowego.

c/. Renowacja ścian zewnętrznych

Sposób wykonania remontu ścian:

- oczyścić mechanicznie z farby na ile jest to możliwe,
- przeszlifować w celu wyrównania optycznego powierzchni
- gruntowanie powierzchni oczyszczonych np. Capacryl Haftprimer firmy Caparol – dwukrotne.
- malowanie wierzchnie dwukrotne np. Capacryl PU - satinLack firmy Caparol

d/. Remont stolarki okiennej i okiennic dzwonnicy

Sposób wykonania remontu stolarki okiennej:

- oczyszczenie mechaniczne z istniejącej farby
- szpachlowanie szpachlowkami żywicznymi
- gruntowanie i malowanie podkładowe np. /Capacryl Haftprimer/
- malowanie wierzchnie np. 2x /Capalac Sdmatt-Bundlack/
- uzupełnić ubytki szyb z zachowaniem wzoru i kolorystyki
- uszczelnić styki futryna – ściana
- trwale uszkodzone i zniszczone elementy drewniane wymienić na nowe.
- istniejące okucia okienne należy poddać renowacji polegającej na oczyszczeniu mechanicznym z istniejącej powłoki malarskiej i rdzy (zalecane piaskowanie), pokryciu farbą podkładową antykorozyjną oraz wierzchnią zabezpieczającą.

e/. Remont stolarki drzwiowej

Sposób wykonania remontu stolarki drzwiowej:

- oczyszczenie mechaniczne z istniejącej farby
- szpachlowanie szpachlowkami żywicznymi
- gruntowanie i malowanie podkładowe np. /Capacryl Haftprimer/ firmy Caparol
- malowanie wierzchnie np. 2x /Capalac Sdmatt-Bundlack/ firmy Caparol
- uszczelnić styki futryna – ściana
- uszkodzone i trwale zniszczone elementy drewniane (np. futryny, listwy dociskowe, szyby) wymienić na nowe.
- należy zachować istniejące zabytkowe okucia drzwi po uprzednim przeprowadzeniu prac renowacyjnych.

f/. Remont dachu

-
- należy uzupełnić wcięcie w dachu wykonane z powodu rosnącego przy ścianie drzewa. Spowodowało to naruszenie konstrukcji zadaszenia, czego skutkiem jest ugięcie dachu.
 - należy wymienić również deskę czołową w tym miejscu na ciągłą (na wzór trzech pozostałych istniejących)
 - w trakcie realizacji należy dokonać przeglądu całego pokrycia dachowego oraz uzupełniającego przeglądu konstrukcji dachu i stropu (elementy konstrukcyjnie powiązane) po usunięciu elementów je zakrywających.
 - fragmenty pokrycia dachowego uszkodzone i nieszczelne należy wymienić na nowe

g/. Remont krzyża

- należy dokonać przeglądu technicznego krzyża na dzwonnicy i elementów montażowych. W przypadku złego stanu technicznego elementów montażowych
- wykonać nowe na wzór istniejących.
- krzyże oczyścić z rdzy
- zagruntować antykorozyjnie
- pokryć farbą wierzchnią

h/. Remont schodów zewnętrznych

- należy skuć istniejące płytki gresowe
- należy dokonać przeglądu podłoża i jeśli zajdzie taka konieczność, starą wylewkę skuć i wykonać nową
- oczyścić z kurzu i zagruntować warstwę podłoża
- ułożyć warstwę wierzchnią z regularnych płyt granitowych o powierzchni antypoślizgowej - płomieniowanej. Płyty łączyć na minimalną spoinę w celu uzyskania efektu jednolitej płaszczyzny.
- przed ułożeniem wykonać próbę kamienia odnośnie ostecznego koloru i faktury w uzgodnieniu z PWKZ

3. KOLORYSTYKA

Zgodnie z zaleceniami konserwatorskimi dobór kolorystyki elewacji, stolarki okiennej i drzwiowej nastąpi w trakcie realizacji, po uzgodnieniu z PWKZ przy udziale komisji konserwatorskiej oraz wykonaniu prób kolorystycznych.

4. UWAGI KOŃCOWE

- Niezależnie od powyższych wskazań obowiązują wszystkie uwarunkowania zawarte w dostępnych kartach technicznych wybranych do remontu firm.

-
- W przypadku powstania jakichkolwiek wątpliwości zarówno w fazie przygotowania jak i realizacji przedsięwzięcia należy skontaktować się z właściwym konsultantem technicznym wybranych do renowacji firm.

 - Należy wykonać impregnację ciśnieniową stosowanego nowego drewna od czynników atmosferycznych, p.poż. i szkodników biologicznych lub zastosowanie preparatu np. Hylotox Q firmy Altax (owadochronny i owadobójczy preparat do drewna). HylotoxQ ma podwójne działanie – wybija owady już żerujące w drewnie oraz trwale zabezpiecza przed nimi. Następnie należy zabezpieczyć elementy drewniane preparatem ogniochronnym np. Ogniochron firmy Altax (Wielofunkcyjny, solny impregnat zabezpieczający przed ogniem do najwyższej klasy – NIEZAPALNOŚCI. Dodatkowo zabezpiecza przed grzybami i owadami.

 - Odslonięte w trakcie prac elementy drewniane niemalowane należy zdezynfekować środkiem np. Hylotox Q firmy Altax (owadochronny i owadobójczy preparat do drewna). HylotoxQ ma podwójne działanie – wybija owady już żerujące w drewnie oraz trwale zabezpiecza przed nimi. Następnie należy zabezpieczyć elementy drewniane preparatem ogniochronnym np. Ogniochron firmy Altax (Wielofunkcyjny, solny impregnat zabezpieczający przed ogniem do najwyższej klasy – NIEZAPALNOŚCI. Dodatkowo zabezpiecza przed grzybami i owadami.

Preparaty do impregnacji drewna stosować zgodnie z zaleceniami i wytycznymi producenta przyjętego preparatu!

IV. FORMA I FUNKCJA

Bez zmian.

V. DOSTĘPNOŚĆ DLA OSÓB NIEPEŁNOSPRAWNYCH

Prace budowlane i remontowe obiektu mają na celu jedynie poprawę warunków technicznych obiektu istniejącego oraz zabezpieczenie go przed niszczeniem.

Aby zapewnić dostęp dla osób niepełnosprawnych poruszających się na wózkach inwalidzkich, w czasie użytkowania budynku cerkwi planuje się wyposażyć obiekt w atestowany schodołaz samobieżny (np. Scalamobil S25 wyposażony w wózek inwalidzki z pasami bezpieczeństwa, o zasilaniu akumulatorowym, składany, o maksymalnym obciążeniu 120 kg) umożliwiający pokonywanie zarówno schodów zewnętrznych jak i progów drzwiowych wewnętrznych.

VI. ROZWIĄZANIA BUDOWLANE I TECHNICZNO-INSTALACYJNE OBIEKTU LINIOWEGO

Nie dotyczy.

VII. WYPOSAŻENIE BUDOWLANO - INSTALACYJNE

Instalacje istniejące – bez zmian.

VIII. CHARAKTERYSTYKA EKOLOGICZNA OBIEKTU BUDOWLANEGO

1. Zapotrzebowanie na wodę i odprowadzenie ścieków – nie występują
2. Emisja zanieczyszczeń gazowych, w tym zapachów, pyłowych i płynnych - nie występuje.
3. Wytwarzanie odpadów stałych - według tego typu obiektów. Odbiór na podstawie umowy z wyspecjalizowanym przedsiębiorstwem zgodnie z gminną gospodarką odpadami.
4. Emisja hałasu oraz wibracji, promieniowania, w szczególności jonizującego, zakłóceń elektromagnetycznych i innych - nie występuje.
5. Wpływ obiektu na istniejący drzewostan, powierzchnię ziemi, w tym glebę, wody powierzchniowe i podziemne. - Przyjęte w projekcie rozwiązania przestrzenne, funkcjonalne i techniczne eliminują wpływ obiektu na środowisko przyrodnicze, zdrowie ludzi i inne obiekty budowlane poprzez wyeliminowanie z budynku wszelkich czynników, instalacji i urządzeń mogących pogorszyć stan środowiska.

IX. UWAGI

Wszystkie roboty i elementy ujęte i nie ujęte w opisie należy wykonać zgodnie z normami technicznymi wykonania i odbioru robót budowlanych, a w szczególności izolacji termicznych i przeciwwilgociowych. Stosować materiały posiadające certyfikaty, aprobaty ITB i pozytywne oceny PZH.

1. Wszelkie zmiany w projekcie należy skonsultować z projektantem oraz Wojewódzkim Konserwatorem Zabytków.
2. Gdyby przyjęte założenia w projekcie były rozbieżne z zastanymi na obiekcie, należy niezwłocznie powiadomić o tym projektanta.

3. W projekcie zastosowano jako przykładowe rozwiązania systemowe firm: Caparol, Dorken, Altax.

Podczas prac wykonawczych należy stosować pełne rozwiązania przyjętych systemów po konsultacji z doradcami technicznymi i dostosowaniem do zastanych warunków oraz zgodnie z kartami technologicznymi produktów wybranych firm.

W projekcie zastosowano specjalistyczne rozwiązania renowacyjne, gwarantujące spełnienie odpowiednich parametrów technicznych dla obiektów zabytkowych m in. odpowiednią paroprzepuszczalność ścian.

Ewentualne systemy zamienne (przyjęte na etapie wykonawczym) innych firm, powinny posiadać nie gorsze parametry techniczne do renowacji obiektów zabytkowych od przyjętych w projekcie.

20.11.2020

INFORMACJA

DOTYCZĄCA BEZPIECZEŃSTWA I OCHRONY ZDROWIA

PROJEKT: **PROJEKT BUDOWLANY REMONTU
CERKWI PARAFIALNEJ PW. ŚCIĘCIA
GŁOWY ŚWIĘTEGO JANA CHRZCICIELA
ORAZ PRZYCERKIEWNEJ DZWONNICY**

NR EWID. DZIAŁKI: **189, obr. ewid. 0018 Szczyty-Dzięciołowo,
gm. Orla**

INWESTOR: Parafia Prawosławna
pw. Ścięcia Głowy Świętego Jana Chrzciciela
w Szczytach-Dzięciołowo
17-106 Orla

KATEGORIA OBIEKTU: **X** - budynki kultu religijnego, jak: kościoły, kaplice, cerkwie itp.

AUTOR PROJEKTU i OPRAC.:

mgr inż. arch. Andrzej Cybuliński
Uprawnienia budowlane do projektowania
bez ograniczeń w specjalności architektonicznej
Numer ewidencyjny BŁ/9/02,
Członek Podlaskiej Okręgowej Izby Architektów nr PD-0114

20.11.2020

Informacja BIOZ

I. ZAKRES ROBÓT DLA CAŁEGO ZAMIERZENIA BUDOWLANEGO:

- - remont fundamentów
- - prace ciesielskie – wymiana zniszczonych fragmentów podwalin i ścian
- - prace dekarские – uzupełnienie fragmentu dachu dzwonnicy
- - remont stolarki okiennej i drzwiowej
- - prace remontowe elewacji
- - prace remontowe wnętrza zakrystii
- - ogólne prace remontowe i malarskie

Inwestycja realizowana będzie jednoetapowo.

II WYKAZ ISTNIEJĄCYCH OBIEKTÓW BUDOWLANYCH:

Cerkiew usytuowana przy szosie Orla – Ploski na północnym krańcu wsi Szczyty Dzięciołowo. Obok świątyni znajduje się cmentarz przycerkiewny z wolnostojącą dzwonnica. Teren przycerkiewny ogrodzony kamiennym murem. Obok zabytkowy cmentarz. Przyłącze energetyczne napowietrzne.

Teren wokół cerkwi jest zagospodarowany.

III. WSKAZANIE ELEMENTÓW ZAGOSPODAROWANIA DZIAŁKI LUB TERENU KTÓRE MOGĄ STWARZAĆ ZAGROŻENIE BEZPIECZEŃSTWA I ZDROWIA LUDZI:

Na terenie działki występuje zadrzewienie wysokie.

Nie przewiduje się wykonywania głębokich wykopów.

Nie występują elementy zagospodarowania działki mogące stwarzać zagrożenie bezpieczeństwa i zdrowia ludzi przy zachowaniu warunków określonych w projekcie budowlanym.

Przyłącze energetyczne – napowietrzne.

IV. WSKAZANIE PRZEWIDYWANYCH ZAGROŻEŃ WYSTĘPUJĄCYCH PODCZAS REALIZACJI ROBÓT BUDOWLANYCH, OKREŚLAJĄCE SKALĘ I RODZAJ ZAGROŻEŃ ORAZ MIEJSCE I CZAS ICH WYSTĄPIENIA:

Zagrożenie może wystąpić przy wykonywaniu prac remontowych przy wymianie zniszczonych elementów np. podwalin przy których to pracach należy zachować szczególną ostrożność. W celu wykonania powyższych prac należy częściowo podnieść obiekt i go bardzo starannie zabezpieczyć.

Przy realizacji prac remontowych budynków zagrożenie może wystąpić również przy pracach remontowych na wysokości - remoncie dachu, stropu, uzupełnianiu pokrycia dachowego, oczyszczaniu dachu. Wykonanie tych prac wymaga użycia rusztowań (najlepiej systemowych). Należy zwrócić uwagę na odpowiednie ustawienie podestów i barierek ochronnych. Brygady budowlane powinny posiadać odpowiednie przeszkolenie oraz być nadzorowane przez osoby posiadające uprawnienia budowlane wykonawcze w stosownym zakresie. Pracownicy wykonujący remont dachu powinni być wyposażeni w szelkowe pasy bezpieczeństwa mocowane do stałych elementów konstrukcji. Jako wyposażenie dodatkowe to pasy do przytrzymywania narzędzi.

Uzupełnienie pokrycia dachowego dzwonnicy, wymaga szczególnej ostrożności, dlatego

zatrudnieni dekarze powinni stanowić zgrany zespół o wysokich umiejętnościach i doświadczeniu. Niezbędną rzeczą jest posiadanie linek zabezpieczających oraz specjalnego obuwia umożliwiającego poruszanie się po pochyłych płaszczyznach dachu. Prace zewnętrzne należy prowadzić przy odłączonej napowietrznej linii energetycznej.

V. WSKAZANIA SPOSOBU PROWADZENIA INSTRUKTAŻU PRACOWNIKÓW PRZEZ PRZYSTĄPIENIEM DO REALIZACJI ROBÓT SZCZEGÓLNIE NIEBEZPIECZNYCH:

Przed rozpoczęciem budowy kierownik budowy powinien udzielić instruktażu podległemu personelowi w zakresie prac na rusztowaniach, o ich właściwym montażu i zamocowaniu oraz o zasadach bhp przy robotach pokryciowych. Przy pracach na budowie, szczególnie przy użyciu elektronarzędzi o odpowiedniej klasie bezpieczeństwa, niezbędne jest użycie odzieży ochronnej (okulary, rękawice, kaski, ochraniacze na kolana itp.)

VI. WSKAZANIE ŚRODKÓW TECHNICZNYCH I ORGANIZACYJNYCH ZAPOBIEGAJĄCYCH NIEBEZPIECZEŃSTWOM WYNIKAJĄCYM Z WYKONYWANIA ROBÓT BUDOWLANYCH W STREFACH SZCZEGÓLNEGO ZAGROŻENIA ZDROWIA LUB W SĄSIEDZTWIE, W TYM ZAPEWNIAJĄCYCH BEZPIECZNĄ I SPRAWNĄ KOMUNIKACJĘ, UMOŻLIWIAJĄCĄ SZYBKĄ EWAKUACJĘ NA WYPADEK POŻARU, AWARII I INNYCH ZAGROŻEŃ:

Kierownik budowy winien zwrócić szczególną uwagę na:

- udzielanie instruktażu i zapoznanie brygad ze specyfiką występujących robót,
- przestrzeganie zasad BHP oraz przewidywanie powstających zagrożeń,
- zorganizowanie, w razie potrzeby, pierwszej pomocy,
- zorganizowanie warunków ewakuacji między innymi przez oznakowanie placu budowy,
- bezwzględne przestrzeganie trzeźwości pracowników,
- przestrzeganie na placu budowy podstawowych zasad higieny i kultury pracy,
- oznakowanie placu budowy tablicami informacyjnymi, np.: o zasadach bhp przy obsłudze piły tarczowej, betoniarki i innych elektronarzędzi oraz o pracy na wysokości,
- montaż daszków ochronnych przy wejściach do budynku o wysięgu 1,5 m od rusztowań,
- ochrona barierkami wolnych przestrzeni o wysokości powyżej 0,5m,
- utrzymanie porządku na placu budowy z zachowaniem segregacji materiałów budowlanych,
- zorganizowanie placu budowy,
- zastosowanie odpowiedniej odzieży ochronnej,

Ze względu na rodzaj przewidywanych robót przy budowie nie wolno zatrudniać osób młodocianych.

Roboty należy wykonać zgodnie z warunkami odbioru robót budowlanych.

Zgodnie z Dz. U. Nr 120 poz 1126 z dnia 10 lipca 2003, §6 pkt c (występuje szczególnie wysokie ryzyko powstania zagrożenia bezpieczeństwa i zdrowia ludzi – w szczególności upadku z wysokości ponad 5,0 m) kierownik budowy powinien sporządzić plan BIOZ.

Opracował:

20.11.2020

DOKUMENTACJA FOTOGRAFICZNA
CERKWIEM PARAFIALNA PW. ŚCIĘCIA GŁOWY
ŚWIĘTEGO JANA CHRZCIECLA W SZCZYTACH-DZIECIOŁOWO



Widok ogólny od strony półn-zach.



Widok ogólny od strony zachodniej

ZAKRYSTIA



Widoczne osiadanie i deformacja dachu



Wyraźne nachylenie podłogi



Widoczna deformacja ścian



Pokrycie z gontów które nie zapewnia szczelności



Stan szalówek zewnętrznych i łuszczenie się powłok malarskich



Schody obłożone płytkami gresowymi z plastikowymi obrzeżami, spękane.

DOKUMENTACJA FOTOGRAFICZNA

DZWONNICA PRZY CERKWI PARAFIALNEJ PW. ŚCIĘCIA GŁOWY ŚWIĘTEGO JANA CHRZCICLEA W SZCZYTACH-DZIĘCIOŁOWO



Widok ogólny od strony południowej i północnej



Wcięcie w dachu. Przerwanie deski okapowej spowodowało ugięcie zadaszzenia.



Podwalina zniszczona przez korzeń drzewa

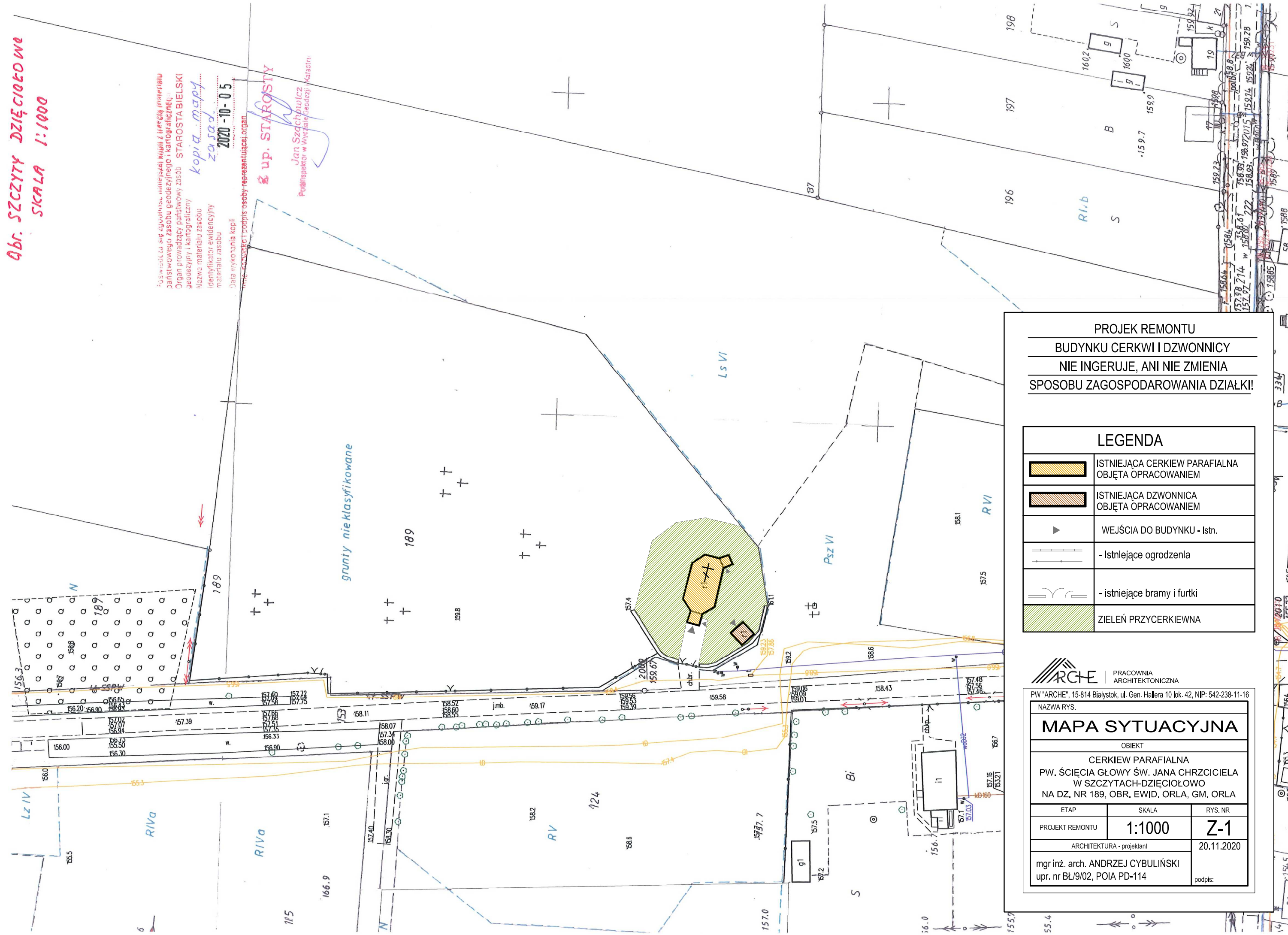
**obr. SZCZYTY DZIĘCIOŁOWE
SKALA 1:1000**

Podpisz się w 4-godzinnej, nielicznej kopii z licznymi materiałami
państwowego zasobu geodezyjnego i kartograficznego
Organ prowadzący państwowy zasób geodezyjny i kartograficzny
Nazwa materiału zasobu
Identyfikator ewidencyjny materiału zasobu
Data wykonania kopii
Nazwa Państwa i podpis osoby reprezentującej organ

up. STAROSTY
Jan Szczęśliwicz
Podinspektor w Wydziale Geodezji i Katastru

kopie mapy zasad.
2020-10-05

grunty nieklasyfikowane



**PROJEKT REMONTU
BUDYNKU CERKWI I DZWONNICY
NIE INGERUJE, ANI NIE ZMIENIA
SPOSOBU ZAGOSPODAROWANIA DZIAŁKI!**

LEGENDA	
	ISTNIEJĄCA CERKIEW PARAFIALNA OBJĘTA OPRACOWANIEM
	ISTNIEJĄCA DZWONNICZA OBJĘTA OPRACOWANIEM
	WEJŚCIA DO BUDYNKU - istn.
	- istniejące ogrodzenia
	- istniejące bramy i furtki
	ZIELEŃ PRZYCERKIEWNA

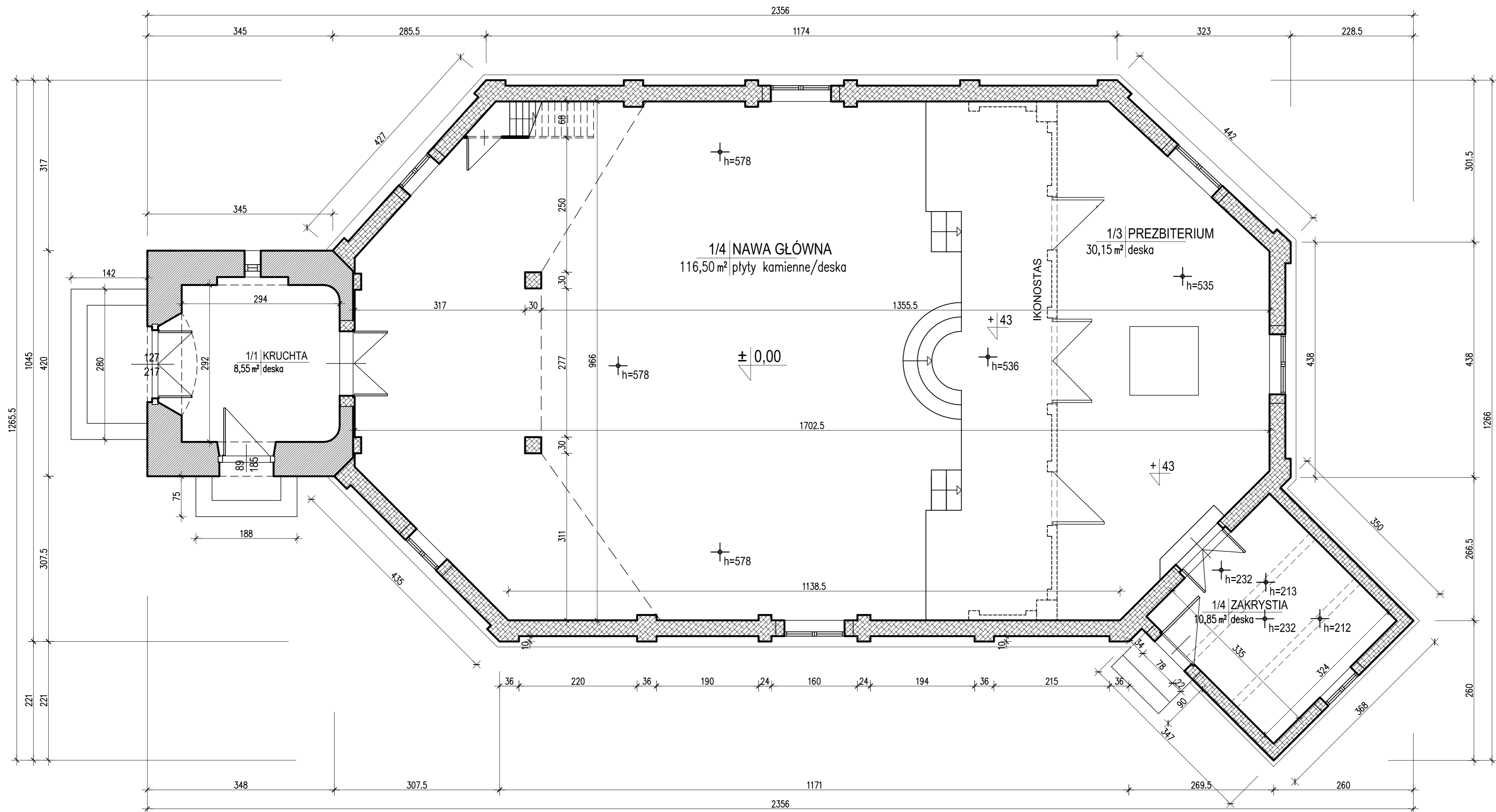
ARCHE PRACOWNIA ARCHITEKTONICZNA



PW "ARCHE", 15-814 Białystok, ul. Gen. Hallera 10 lok. 42, NIP: 542-238-11-16
NAZWA RYS.

MAPA SYTUACYJNA

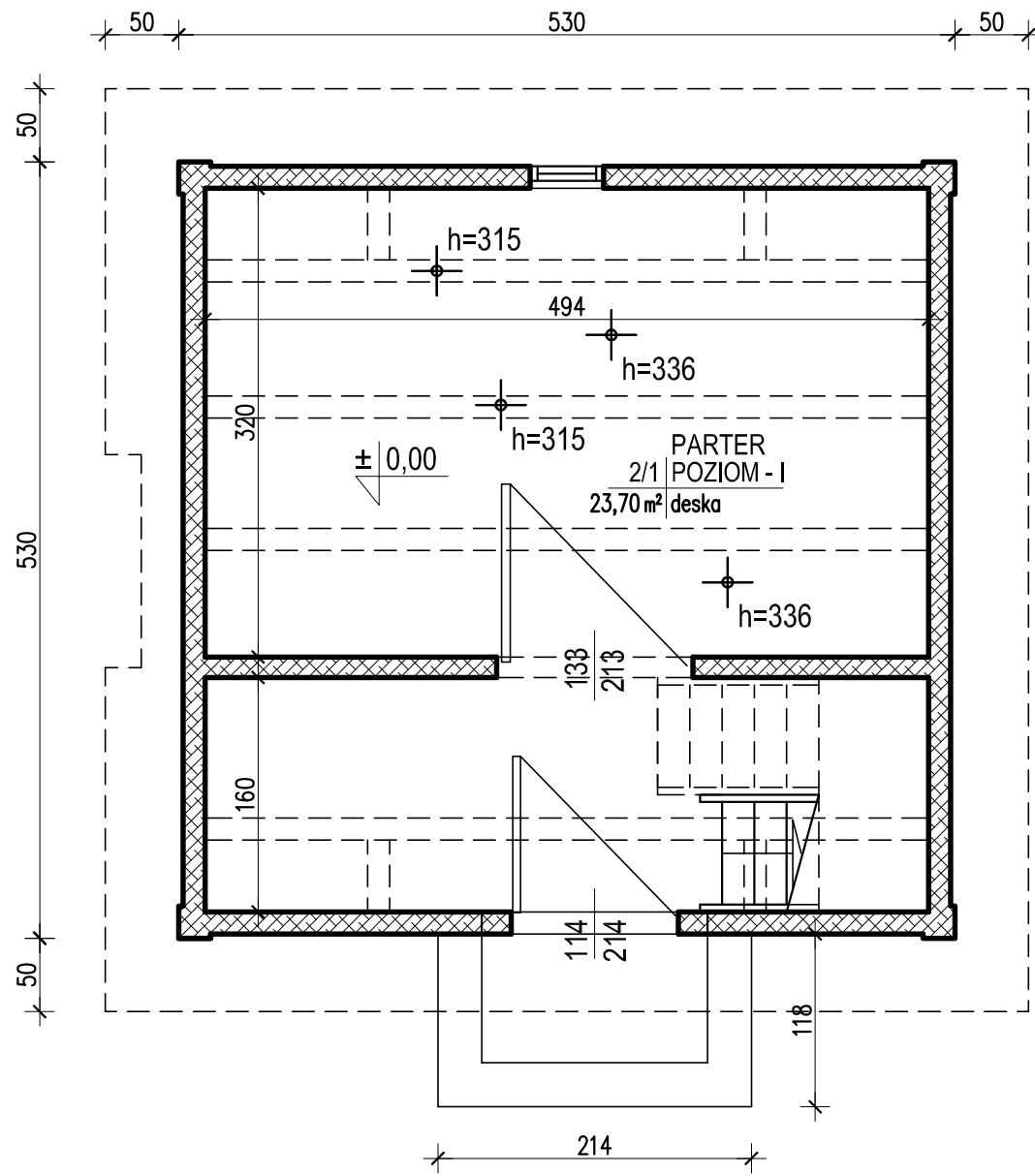
OBIEKT
CERKIEW PARAFIALNA
PW. ŚCIĘCIA GŁOWY ŚW. JANA CHRZCICIELA
W SZCZYTACH-DZIĘCIOŁOWO
NA DZ. NR 189, OBR. EWID. ORLA, GM. ORLA

ETAP	SKALA	RYS. NR
PROJEKT REMONTU	1:1000	Z-1
ARCHITEKTURA - projektant		20.11.2020
mgr inż. arch. ANDRZEJ CYBULIŃSKI upr. nr BŁ/9/02, POIA PD-114		podpis:

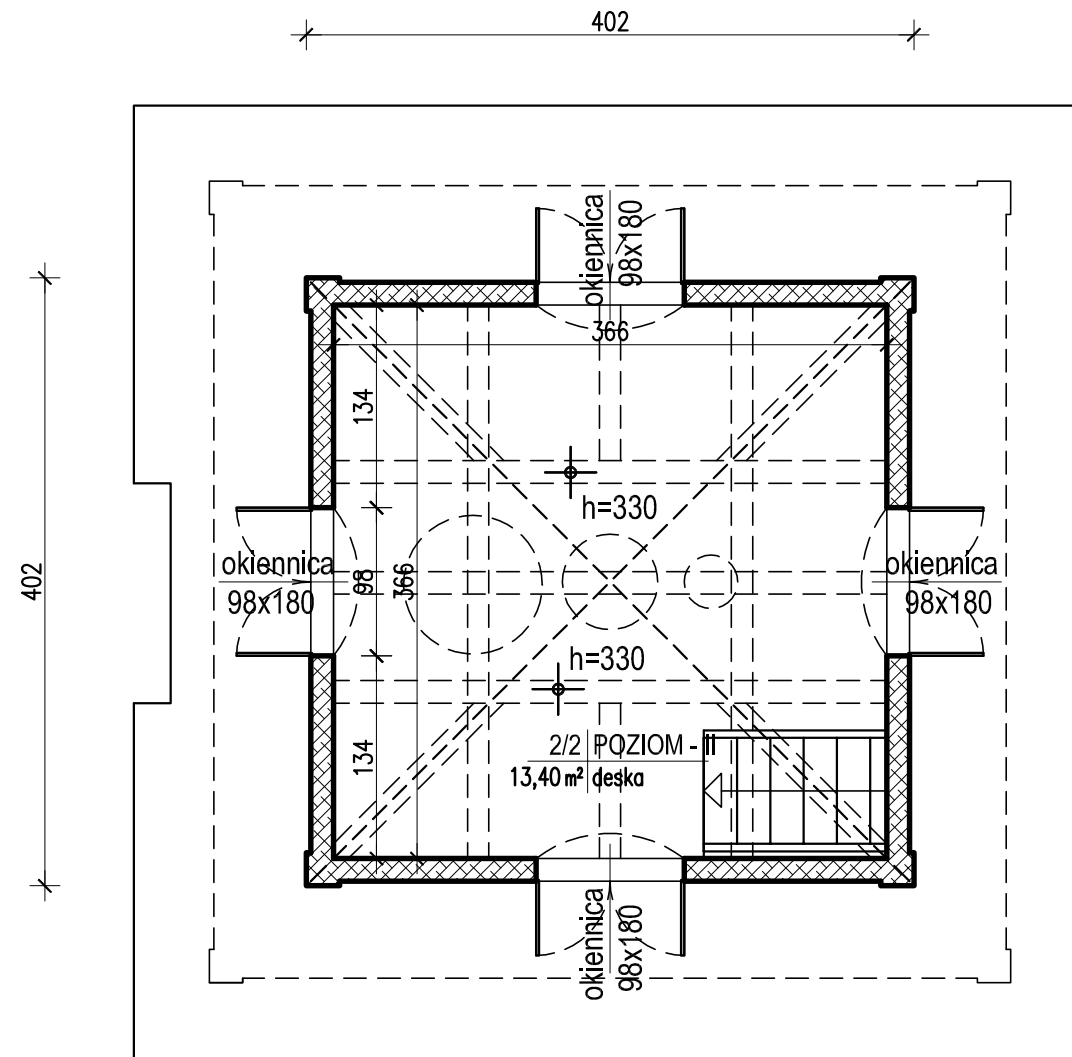


-  - ściany murowane
-  - ściany drewniane

 PRACOWNIA ARCHITEKTONICZNA PW "ARCHE", 15-814 Białystok, ul. Gen. Hallera 10 lok. 42, NIP: 542-238-11-16		
NAZWA RYS.		
RZUT PARTERU		
OBIEKT		
CERKIEW PARAFIALNA PW. ŚCIECIA GŁOWY ŚW. JANA CHRZCIELA W SZCZYTACH-DZIĘCIOŁOWO NA DZ. NR 189, OBR. EWID. ORLA, GM. ORLA		
ETAP	SKALA	RYS. NR
INWENTARYZACJA DO PROJEKTU REMONTU	1:50	1
ARCHITEKTURA - projektant		20.11.2020
mgr inż. arch. ANDRZEJ CYBULIŃSKI upr. nr BL/9/02, POIA PD-114		podpis:



RZUT PARTERU
POZIOM I

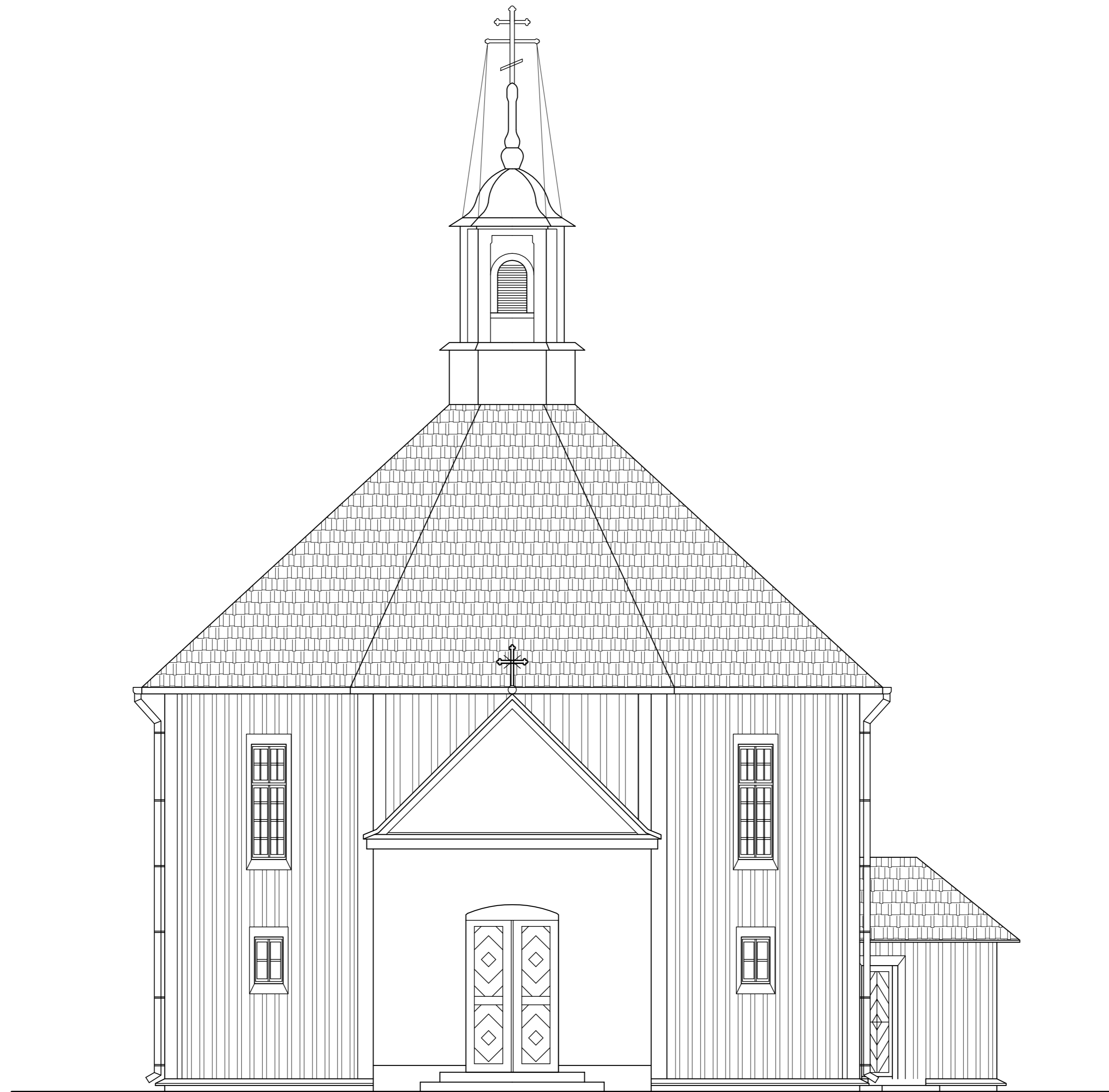


RZUT POZIOMU DZWONNICY
POZIOM II

ARCHE | PRACOWNIA
ARCHITEKTONICZNA

PW "ARCHE", 15-814 Białystok, ul. Gen. Hallera 10 lok. 42, NIP: 542-238-11-16

NAZWA RYS.		
RZUTY		
OBIEKT		
DZWONNICA PRZY CERKWI PARAFIALNEJ PW. ŚCIĘCIA GŁOWY ŚW. JANA CHRZCICIELA W SZCZYTACH-DZIĘCIOŁOWO NA DZ. NR 189, OBR. EWID. ORLA, GM. ORLA		
ETAP	SKALA	RYS. NR
INWENTARYZACJA DO PROJEKTU REMONTU	1:50	6
ARCHITEKTURA - projektant		20.11.2020
mgr inż. arch. ANDRZEJ CYBULIŃSKI upr. nr BŁ/9/02, POIA PD-114		podpis:




 PRACOWNIA
 ARCHITEKTONICZNA

PW "ARCHE", 15-814 Białystok, ul. Gen. Hallera 10 lok. 42, NIP: 542-238-11-16

NAZWA RYS.

ELEWACJA ZACHODNIA

OBIEKT

CERKIEW PARAFIALNA
 PW. ŚCIĘCIA GŁOWY ŚW. JANA CHRZCICIELA
 W SZCZYTACH-DZIĘCIOŁOWO
 NA DZ. NR 189, OBR. EWID. ORLA, GM. ORLA

ETAP	SKALA	RYS. NR
INWENTARYZACJA DO PROJEKTU REMONTU	1:50	2
ARCHITEKTURA - projektant		20.11.2020
mgr inż. arch. ANDRZEJ CYBULIŃSKI upr. nr BL/9/02, POIA PD-114		podpis:

INWENTARYZACJA DO
PROJEKTU REMONTU

1:50

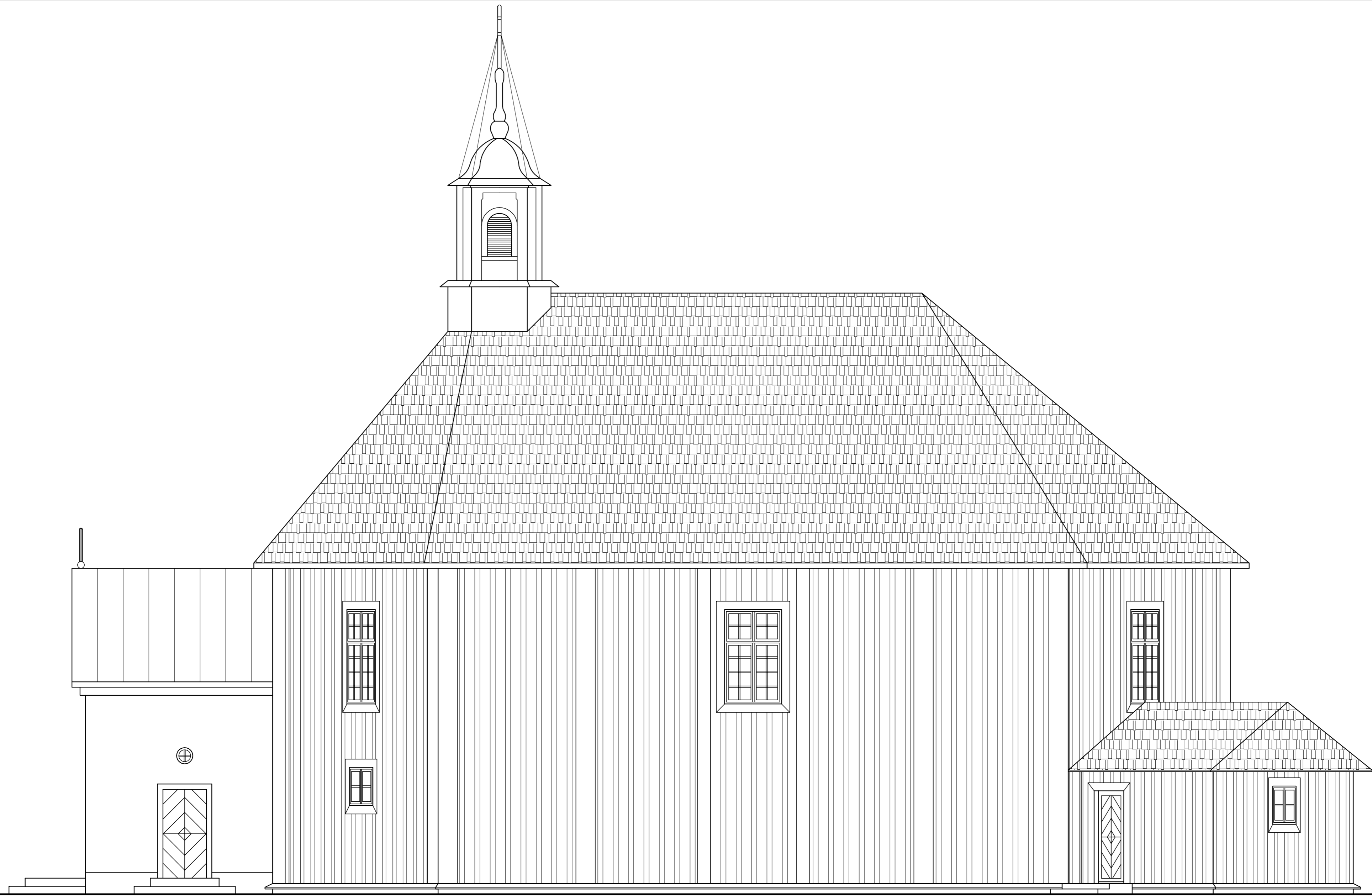
2

ARCHITEKTURA - projektant

20.11.2020

mgr inż. arch. ANDRZEJ CYBULIŃSKI
upr. nr BL/9/02, POIA PD-114

podpis:



ARCHE | PRACOWNIA
ARCHITEKTONICZNA

PW "ARCHE", 15-814 Białystok, ul. Gen. Hallera 10 lok. 42, NIP: 542-238-11-16

NAZWA RYS.

ELEWACJA POŁUDNIOWA

OBIEKT

CERKIEW PARAFIALNA
PW. ŚCIĘCIA GŁOWY ŚW. JANA CHRZCICIELA
W SZCZYTACH-DZIĘCIOŁOWO
NA DZ. NR 189, OBR. EWID. ORLA, GM. ORLA

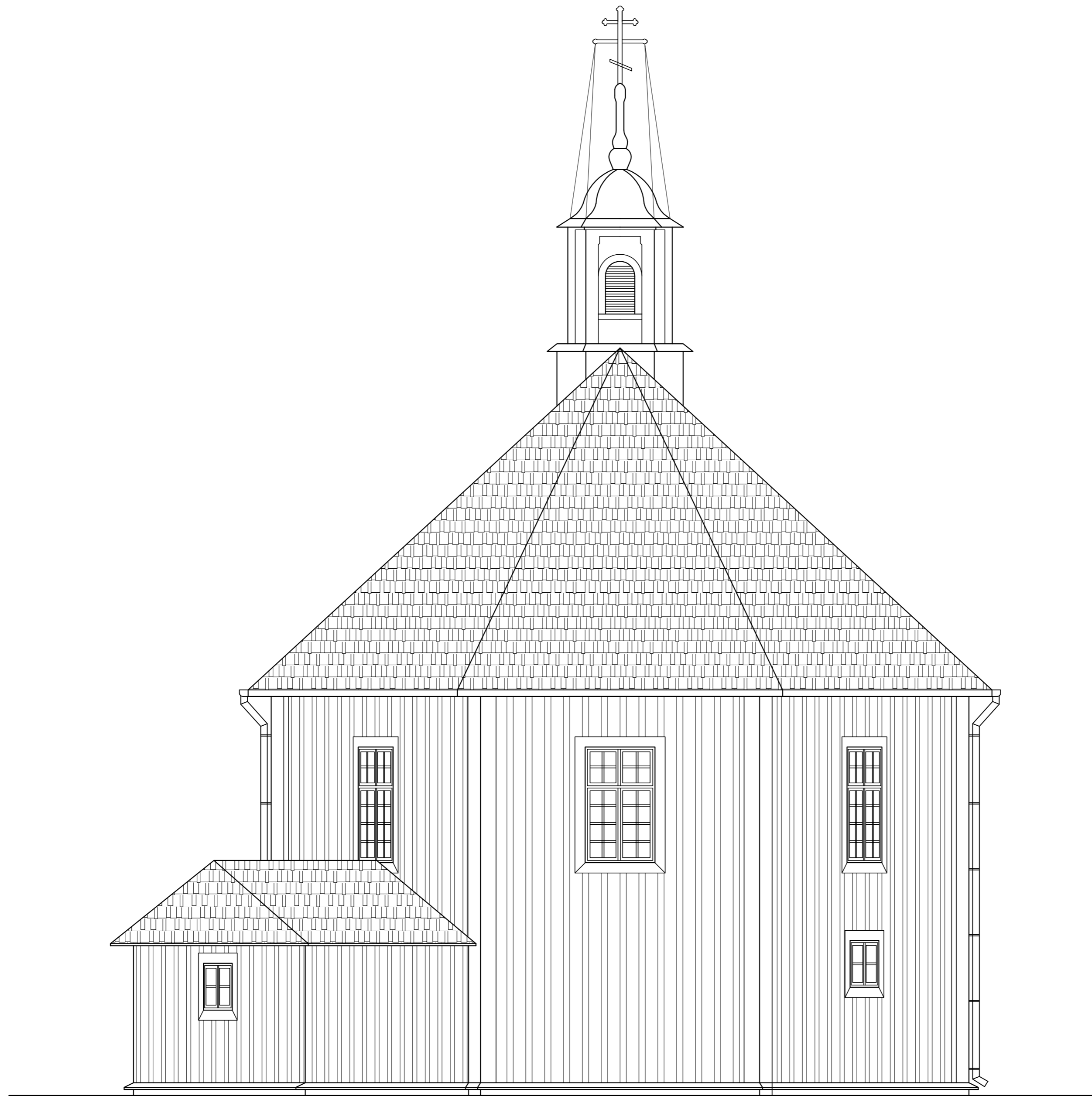
ETAP	SKALA	RYS. NR
INWENTARYZACJA DO PROJEKTU REMONTU	1:50	3

ARCHITEKTURA - projektant

mgr inż. arch. ANDRZEJ CYBULŃSKI
upr. nr BL/9/02, POIA PD-114

20.11.2020

podpis:




 PRACOWNIA
 ARCHITEKTONICZNA

PW "ARCHE", 15-814 Białystok, ul. Gen. Hallera 10 lok. 42, NIP: 542-238-11-16

NAZWA RYS.

ELEWACJA WSCHODNIA

OBIEKT

CERKIEW PARAFIALNA
 PW. ŚCIĘCIA GŁOWY ŚW. JANA CHRZCICIELA
 W SZCZYTACH-DZIĘCIOŁOWO
 NA DZ. NR 189, OBR. EWID. ORLA, GM. ORLA

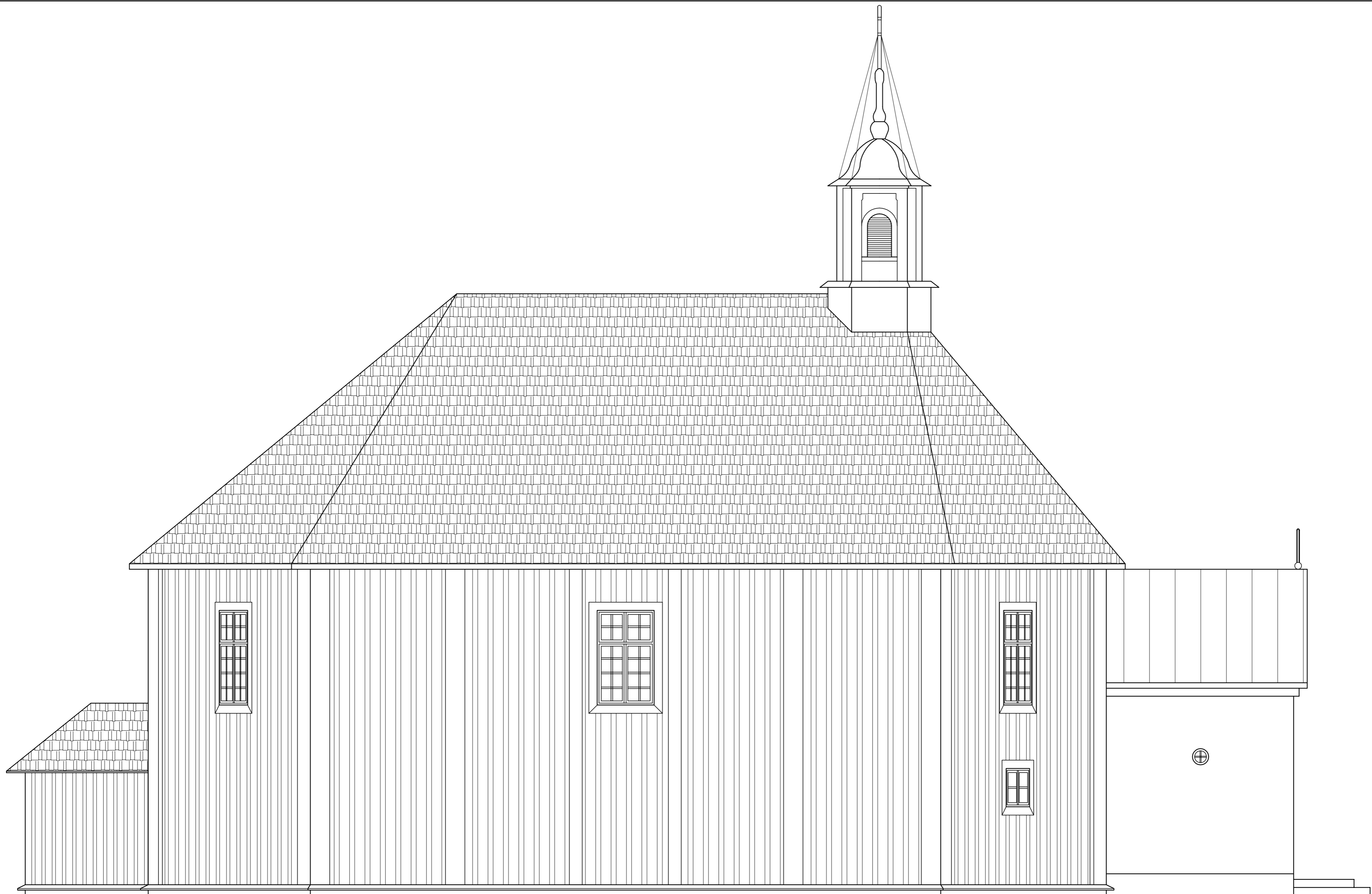
ETAP	SKALA	RYS. NR
INWENTARYZACJA DO PROJEKTU REMONTU	1:50	4


ARCHITEKTURA - projektant

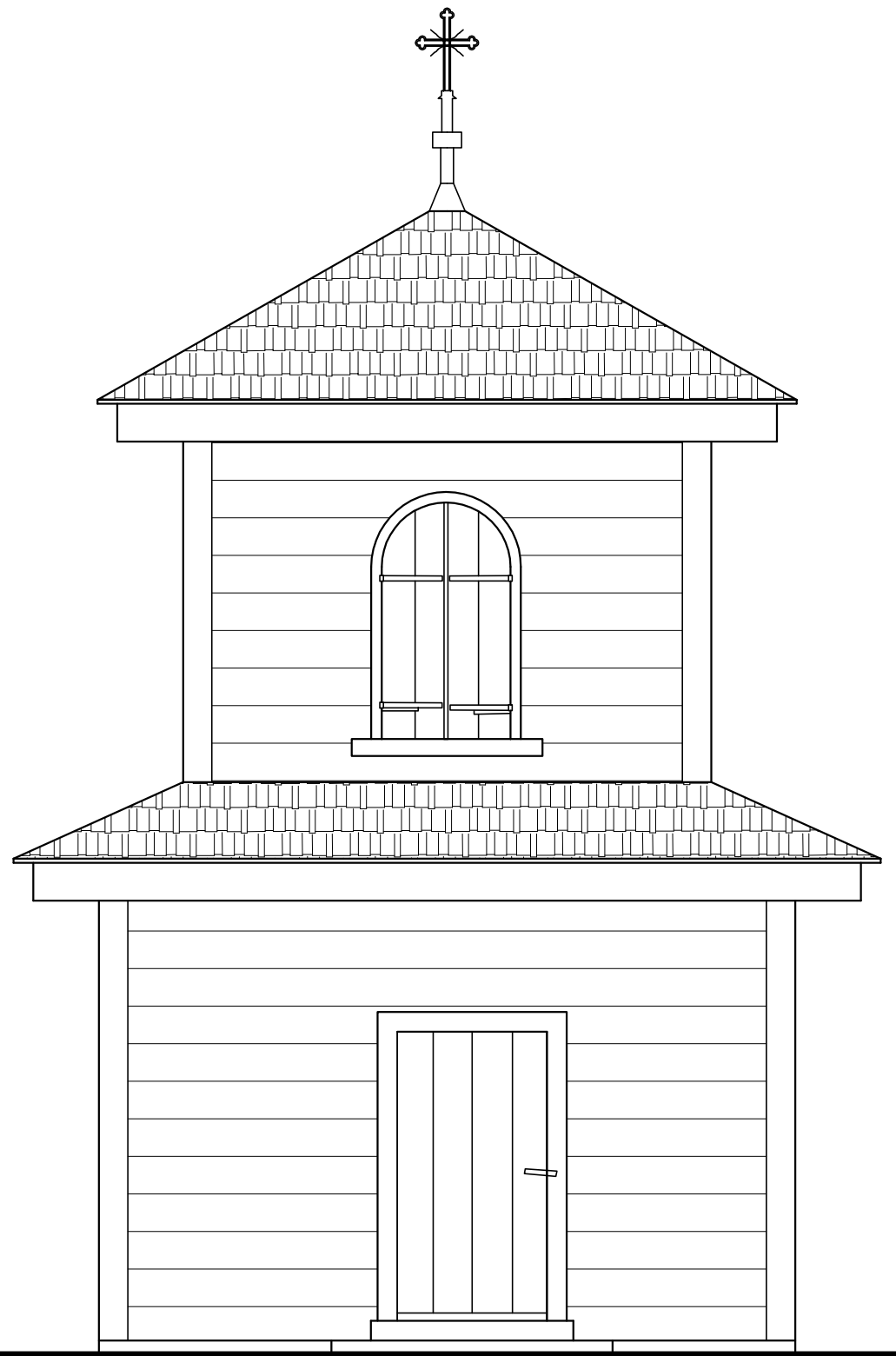
mgr inż. arch. ANDRZEJ CYBULIŃSKI
 upr. nr BL/9/02, POJA PD-114

20.11.2020

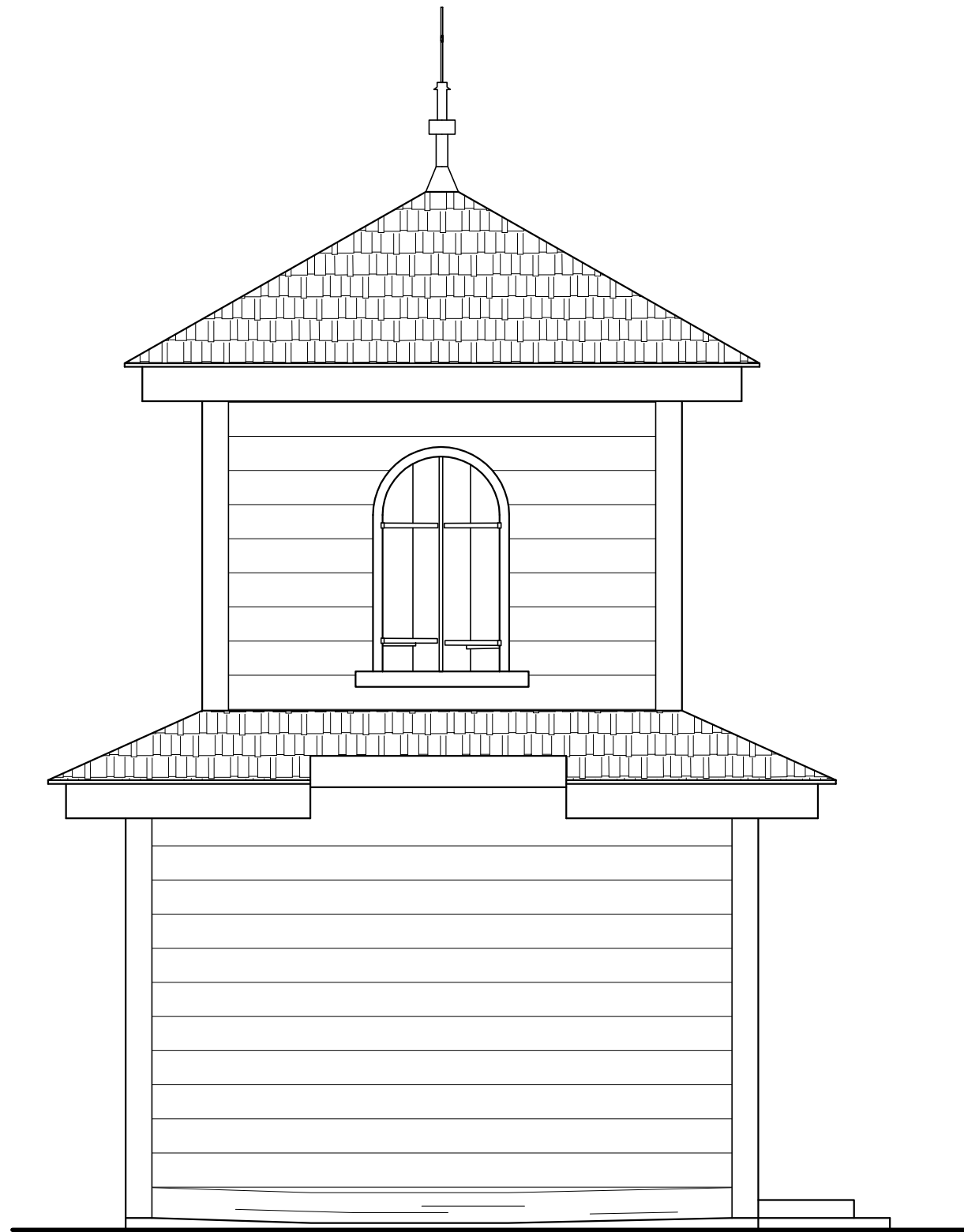
podpis:



 PRACOWNIA ARCHYTEKTONICZNA		
PW "ARCHE", 15-814 Białystok, ul. Gen. Hallera 10 lok. 42, NIP: 542-238-11-16		
NAZWA RYS.		
ELEWACJA PÓŁNOCNA		
OBIEKT		
CERKIEW PARAFIALNA PW. ŚCIĘCIA GŁOWY ŚW. JANA CHRZCIECIELA W SZCZYTACH-DZIĘCIOŁOWO NA DZ. NR 189, OBR. EWID. ORLA, GM. ORLA		
ETAP	SKALA	RYŚ.NR
INWENTARYZACJA DO PROJEKTU REMONTU	1:50	5
ARCHITEKTURA - projektant		20.11.2020
mgr inż. arch. ANDRZEJ CYBULIŃSKI upr. nr BL/9/02, POIA PD-114		podpis:



ELEWACJA PŁN-WSCH

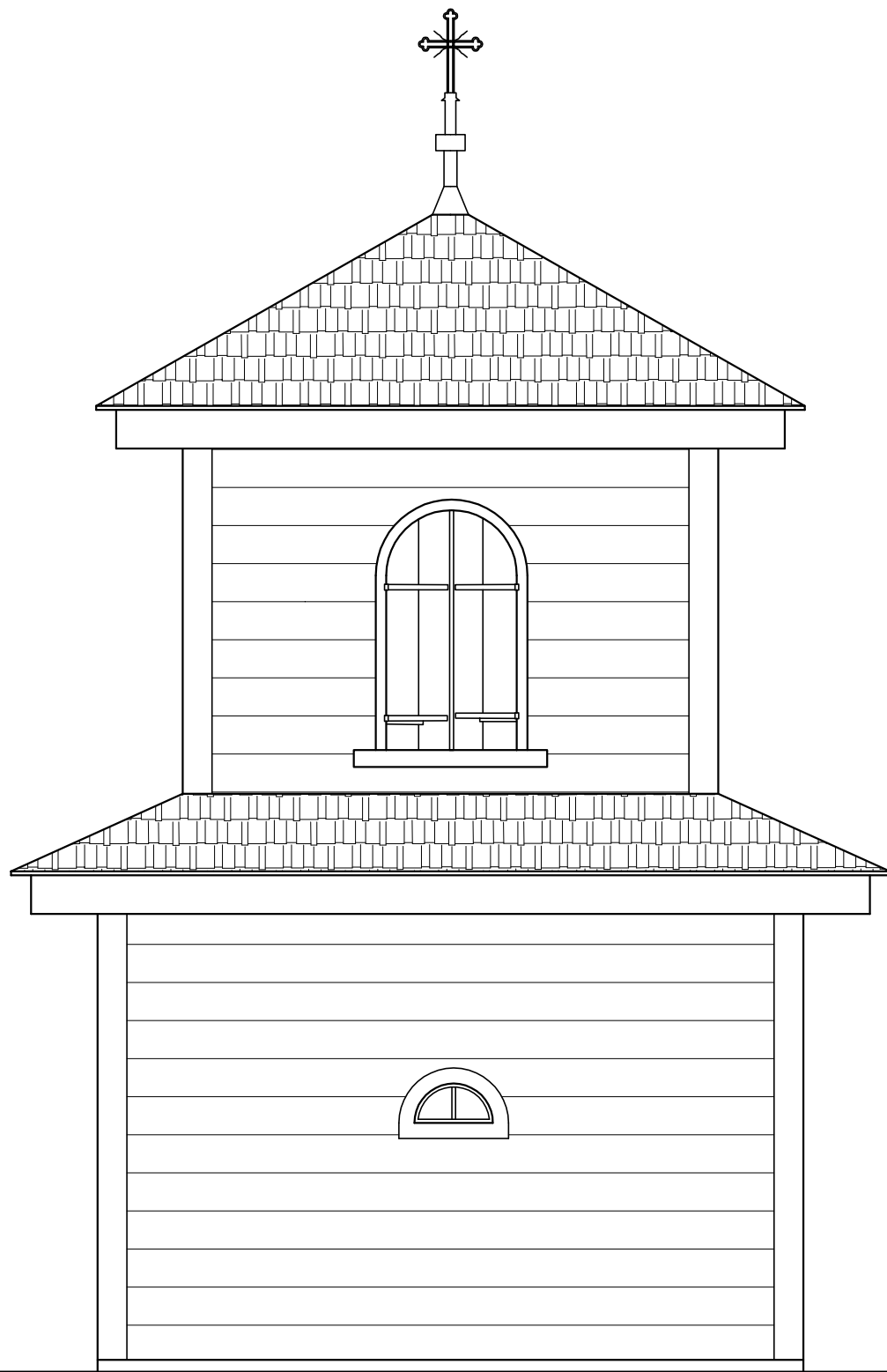


ELEWACJA PŁD-WSCH

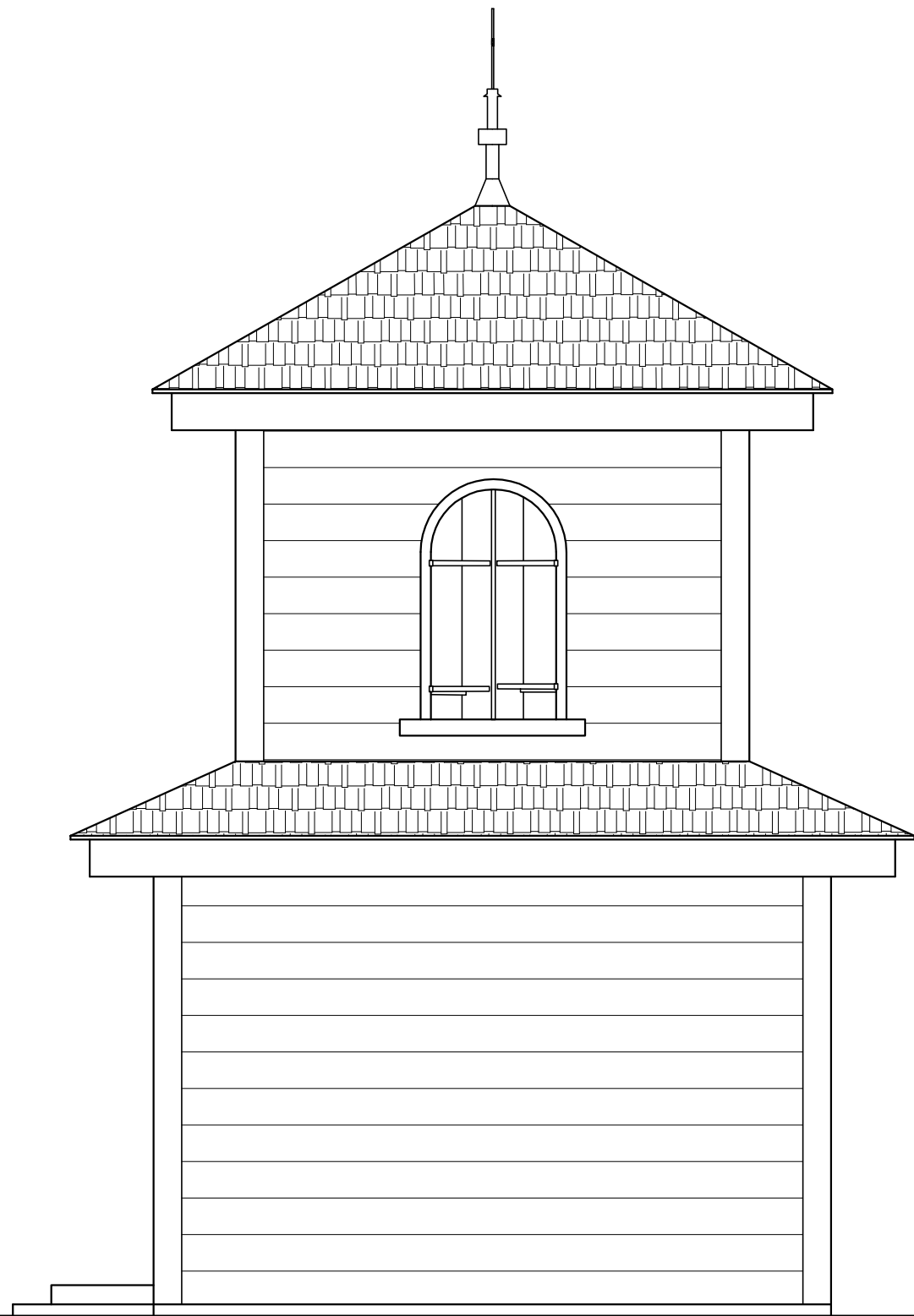
ARCHE | PRACOWNIA ARCHITEKTONICZNA

PW "ARCHE", 15-814 Białystok, ul. Gen. Hallera 10 lok. 42, NIP: 542-238-11-16

NAZWA RYS.		
ELEWACJE cz. I		
OBIEKT		
DZWONNICA PRZY CERKWI PARAFIALNEJ PW. ŚCIĘCIA GŁOWY ŚW. JANA CHRZCICIELA W SZCZYTACH-DZIĘCIOŁOWO NA DZ. NR 189, OBR. EWID. ORLA, GM. ORLA		
ETAP	SKALA	RYS. NR
INWENTARYZACJA DO PROJEKTU REMONTU	1:50	7
ARCHITEKTURA - projektant		20.11.2020
mgr inż. arch. ANDRZEJ CYBULIŃSKI upr. nr BŁ/9/02, POIA PD-114		podpis:



ELEWACJA PŁD-ZACH



ELEWACJA PŁN-ZACH

ARCHE | PRACOWNIA ARCHITEKTONICZNA

PW "ARCHE", 15-814 Białystok, ul. Gen. Hallera 10 lok. 42, NIP: 542-238-11-16

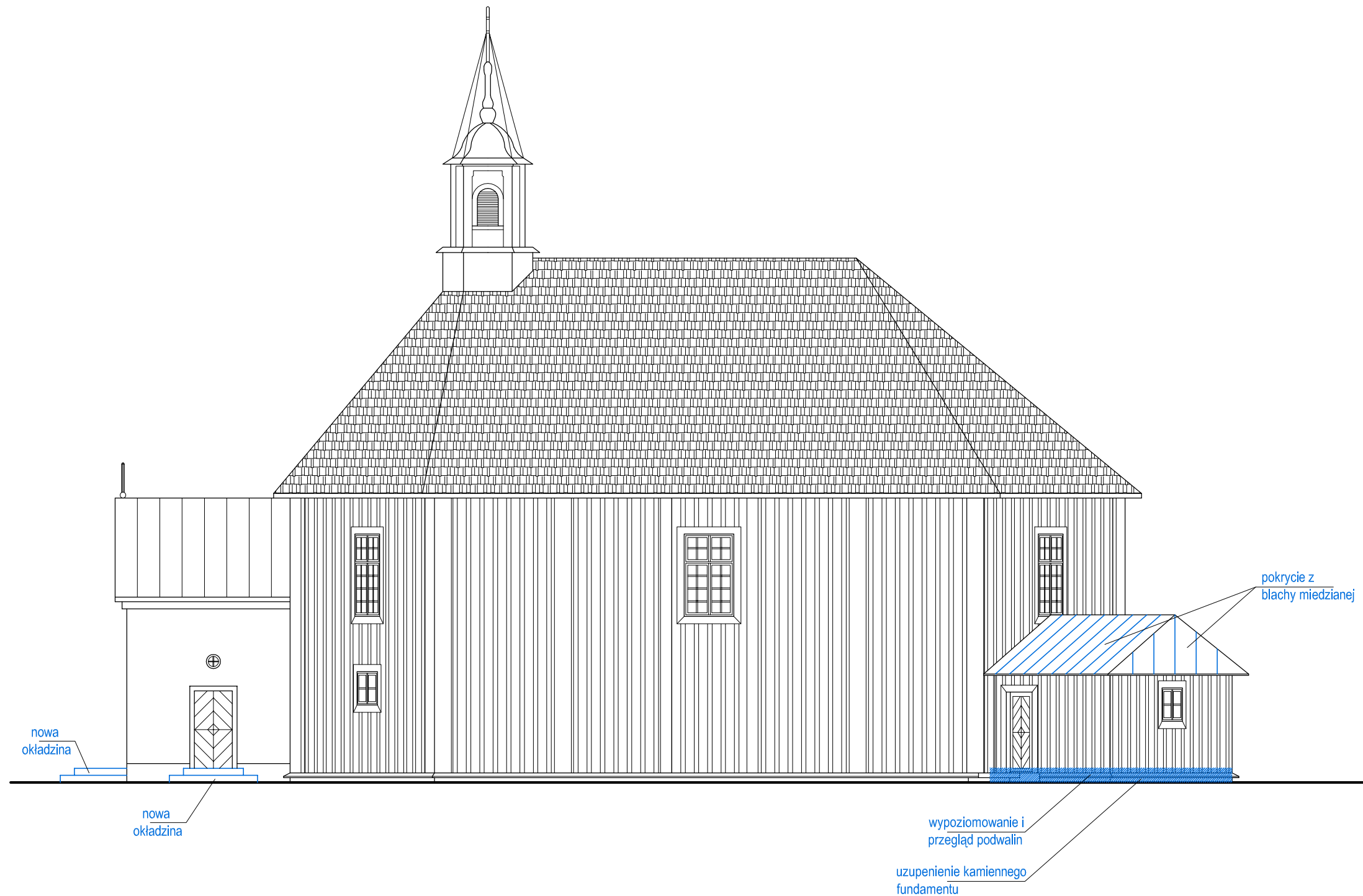
NAZWA RYS.

ELEWACJE cz. II

OBIEKT

DZWONNICA PRZY CERKWI PARAFIALNEJ
PW. ŚCIĘCIA GŁOWY ŚW. JANA CHRZCICIELA
W SZCZYTACH-DZIĘCIOŁOWO
NA DZ. NR 189, OBR. EWID. ORLA, GM. ORLA

ETAP	SKALA	RYS. NR
INWENTARYZACJA DO PROJEKTU REMONTU	1:50	8
ARCHITEKTURA - projektant		20.11.2020
mgr inż. arch. ANDRZEJ CYBULIŃSKI upr. nr BŁ/9/02, POIA PD-114		podpis:

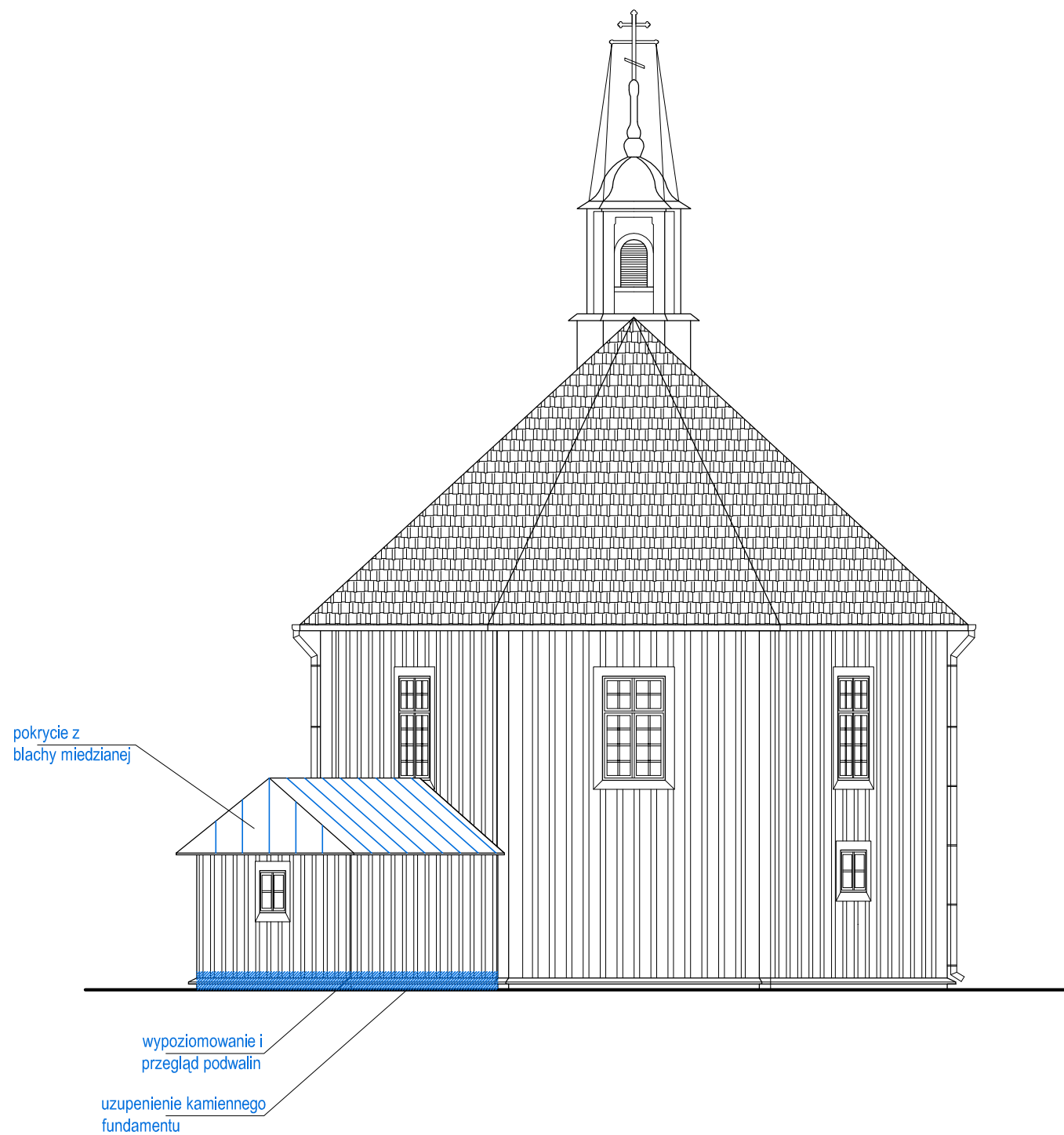


KOLOREM NIEBIESKIM OZNACZONO FRAGMENTY ELEWACJI
WYMAGAJĄCE WYMIANY LUB UZUPEŁNIENIA

ARCHE | PRACOWNIA
ARCHITEKTONICZNA

PW "ARCHE", 15-814 Białystok, ul. Gen. Hallera 10 lok. 42, NIP: 542-238-11-16

NAZWA RYS.		
ELEWACJA POŁUDNIOWA		
OBIEKT		
CERKIEW PARAFIALNA PW. ŚCIĘCIA GŁOWY ŚW. JANA CHRZCICIELA W SZCZYTACH-DZIECIOŁOWO NA DZ. NR 189, OBR. EWID. ORLA, GM. ORLA		
ETAP	SKALA	RYS. NR
PROJEKT REMONTU	1:100	9
ARCHITEKTURA - projektant		20.11.2020
mgr inż. arch. ANDRZEJ CYBULIŃSKI upr. nr BŁ/9/02, POIA PD-114		podpis:



KOLOREM NIEBIESKIM OZNACZONO FRAGMENTY ELEWACJI
WYMAGAJĄCE WYMIANY LUB UZUPEŁNIENIA

ARCHE | PRACOWNIA
ARCHITEKTONICZNA

PW "ARCHE", 15-814 Białystok, ul. Gen. Hallera 10 lok. 42, NIP: 542-238-11-16

NAZWA RYS.		
ELEWACJA WSCHODNIA		
OBIEKT		
CERKIEW PARAFIALNA PW. ŚCIĘCIA GŁOWY ŚW. JANA CHRZCICIELA W SZCZYTACH-DZIĘCIOŁOWO NA DZ. NR 189, OBR. EWID. ORLA, GM. ORLA		
ETAP	SKALA	RYS. NR
PROJEKT REMONTU	1:100	10
ARCHITEKTURA - projektant		20.11.2020
mgr inż. arch. ANDRZEJ CYBULIŃSKI upr. nr BŁ/9/02, POIA PD-114		podpis: